



Selçuk Eraydın İmam Hatip Ortaokulu Müdürlüğü

2019 -2023 STRATEJİK PLAN



T.C.
PENDİK KAYMAKAMLIĞI
Selçuk Eraydın İmam Hatip Ortaokulu
Müdürlüğü



**SELÇUK ERAYDIN İMAM HATİP
ORTAOKULU
2019 – 2023 STRATEJİK PLANI**





İstiklâl Marşı

Korkma, sönmez bu şafaklarda yüzen al sancak
Sönmeden yurdumun üstünde tüten en son ocak.
O benim milletimin yıldızıdır parlayacak!
O benimdir, o benim milletimindir ancak!

Çatma, kurban olayım, çehreni ey nazlı hilâl!
Kahraman ırkıma bir gül... ne bu şiddet, bu celâl?
Sana olmaz dökülen kanlarımız sonra helâl.
Hakkıdır, Hakk'a tapan milletimin istiklâl.

Ben ezelden beridir hür yaşadım, hür yaşarım;
Hangi çılgın bana zincir vuracakmış? Şaşarım!
Kükremiş sel gibiyim, bendimi çiğner, aşarım.
Yırtarım dağları, enginlere sığmam, taşarım.

Garbın âfâkını sarmışsa çelik zırhlı duvar.
Benim iman dolu göğsüm gibi serhaddim var.
Ulusun, korkma! Nasıl böyle bir imânı boğar,
'Medeniyet!' dediğin tek dişi kalmış canavar?

Arkadaş, yurduma alçakları uğratma sakın;
Siper et gövdeni, dursun bu hayâsızca akın.
Doğacaktır sana va'dettiği günler Hakk'ın,
Kim bilir, belki yarın, belki yarından da yakın.

Bastığın yerleri 'toprak' diyerek geçme, tanı!
Düşün altındaki binlerce kefensiz yatanı.
Sen şehid oğlusun, incitme, yazıktır, atanı.
Verme, dünyâları alsan da bu cennet vatanı.

Kim bu cennet vatanın uğruna olmaz ki feda?
Şühedâ fişkırarak toprağı sıksan, şühedâ!
Cânı, cânânı, bütün varımı alsın da Hudâ,
Etmesin tek vatanımdan beni dünyâda cüdâ.

Rûhumun senden İlahî, şudur ancak emeli:
Değmesin ma' bedimin göğsüne nâ-mahrem eli!
Bu ezanlar-ki şehâdetleri dinin temeli-
Ebedî yurdumun üstünde benim inlemeli.

O zaman vecd ile bin secde eder -varsa- taşım.
Her cerihamdan, İlahî, boşanıp kanlı yaşım;
Fıskırır rûh-ı mücerred gibi yerden na'sım;
O zaman yükselerek arşa değer belki başım!

Dalgalar sen de şafaklar gibi ey şanlı hilâl!
Olsun artık dökülen kanlarımın hepsi helâl.
Ebediyyen sana yok, ırkıma yok izmihlâl;
Hakkıdır, hür yaşamış, bayrağımın hürriyet,
Hakkıdır, Hakk'a tapan milletimin istiklâl!

Ey Türk Gençliği!

Birinci vazifen, Türk istiklâlini, Türk Cumhuriyetini, ilelebet, muhafaza ve müdafaa etmektir.

Mevcudiyetinin ve istikbalinin yegâne temeli budur. Bu temel, senin, en kıymetli hazinendir. İstikhalde dahi, seni bu hazineden mahrum etmek isteyecek, dahili ve harici bedhahların olacaktır. Bir gün, İstiklâl ve Cumhuriyeti müdafaa mecburiyetine düşersen, vazifeye atılmak için, içinde bulunacağın vaziyetin imkân ve şerâitini düşünmeyeceksin! Bu imkân ve şerâit, çok nâmüsaid bir mahiyette tezahür edebilir. İstiklâl ve Cumhuriyetine kastedecek düşmanlar, bütün dünyada emsali görülmemiş bir galibiyetin mümessili olabilirler. Cebren ve hile ile azîz vatanın, bütün kaleleri yapılmış, bütün tersanelerine girilmiş, bütün orduları dağıtılmış ve memleketin her köşesi bilfiil işgal edilmiş olabilir. Bütün bu şerâitten daha elîm ve daha vahim olmak üzere, memleketin dahilinde, iktidara sahip olanlar gaflet ve dalâlet ve hattâ hıyanet içinde bulunabilirler. Hattâ bu iktidar sahipleri şahsî menfaatlerini, müstevililerin siyasi emelleriyle tevhit edebilirler. Millet, fakr-ü zaruret içinde harap ve bîtap düşmüş olabilir.

Ey Türk istikbalinin evlâdı! İşte, bu ahval ve şerâit içinde dahi, vazifeni, Türk İstiklâl ve Cumhuriyetini kurtarmaktır! Muhtas olduğun kudret, damarlarındaki asil kanda mevcuttur!

Mustafa Kemal Atatürk

20 Ekim 1927



TAKDİM

Günümüz dünyasında her şey baş döndüren bir hızla değişiyor. Eğitim gören çocuklarımız da bu değişimin içinde alması gereken en iyi eğitimi alması, geleceğe en iyi şekilde hazırlanmaları en önemli bir unsur olarak karşımıza çıkıyor. Bizler de 2019-2023 yıllarını kapsayacak bir sürecin içindeyiz. Bu süreci yönetmek iyi bir planlama ile mümkün olur. Stratejik planlama dediğimiz bu süreç, kurumun geleceğe nasıl hazırlanacağını gösteren bir yol haritasıdır. Bu yol haritası, kurumların amaçlarına ulaşabilmesi için etkin stratejiler geliştirmesi, bunları planlaması, uygulaması ve değerlendirme yapmasını sağlamaktadır. Böylece okulumuzu 2023 Eğitim Vizyonu'na yaraşır bir kurum haline getirme gayreti içinde olacağız.

Okulumuz, daha iyi bir eğitim seviyesine ulaşmak düşüncesiyle sürekli yenilenmeyi ve kalite kültürünü kendisine ilke edinmeyi, yalnızca bir üst eğitim kurumuna öğrenci yetiştirmek değil, girdikleri her türlü ortamda çevresindekilere ışık tutan, hayata hazır, hayatı aydınlatan, bizleri daha da ileriye götürecek gençler yetiştirmeyi amaçlamaktadır. Kalite kültürü oluşturmak için eğitim ve öğretim başta olmak üzere; insan kaynakları ve kurumsallaşma, sosyal faaliyetler, alt yapı, toplumla ilişkiler ve kurumlar arası ilişkileri kapsayan 2019-2023 stratejik planı hazırlanmış olduk. Bu yolda yanımda olan, yardımcı olan, emeği geçen ve geçecek olan tüm ekip arkadaşlarıma teşekkür ediyorum. Saygılarımla

MuratKARADEMİR
Okul Müdürü



ÖNSÖZ

Geçmişten günümüze gelirken var olan bilginin getirdiği teknolojik ve sosyal anlamda gelişmişliğin ulaştığı hız, artık bilginin çok daha önemli olduğunu göstermektedir. Güçlü ekonomik ve sosyal yapı, güçlü bir ülke olmanın ve tüm değişikliklerde dimdik ayakta durabilmenin kaçınılmazlığı da oldukça büyük önem taşımaktadır. Gelişen ve sürekliliği izlenebilen, bilgi ve planlama temellerine dayanan güçlü bir yaşam standardı ve ekonomik yapı; stratejik amaçlar, hedefler ve planlanmış zaman diliminde gerçekleşecek uygulama faaliyetleri ile (STRATEJİK PLAN) oluşabilmektedir.

Bizim için karar alma sürecinde katılımcılık, eşitlik esastır. Bütün iç paydaşların katılımıyla; ülkemizin, okulumuzun şartları göz önünde bulundurularak Pendik Selçuk Eraydın İmam Hatip Ortaokulu Stratejik Planlama Ekibi tarafından özenle hazırlanan bu stratejik planda gösterilen ve gelişen şartlar ve yeni gerçekler göz önünde bulundurularak her yıl yeniden tashih edilerek gerçeğe uygun hale getirilecek hedeflere ulaşılması için titiz, gayretli ve sürekli çalışmanın gerekli olduğunun bilincinde ve azmindeyiz.

Geleceğe ilişkin idealleri olmayan kurumların fırtınalı bir ortamda yönlerini çabucak kaybedecekleri ve ulaşmak isteyecekleri hedeflerden çok uzaklarda bir yerlerde kendilerini bulacakları açıktır. Stratejik planlamayla, gelişen ve değişen dünya şartlarında bulunmamız gereken rotayı çizmiş oluyoruz. Bundan sonraki aşama, hazırlanan stratejik plan doğrultusunda kendimizi geliştirmemiz ve teknoloji sayesinde de gelişen dünyayı takip ederek gerektiğinde küçük değişikliklerle hedeflerimizden şaşmadan stratejik planımızı yeniden düzenlememizdir.

Okulumuz, daha iyi bir eğitim seviyesine ulaşmak düşüncesiyle sürekli yenilenmeyi ve kalite kültürünü kendisine ilke edinmeyi amaçlamaktadır. Kalite kültürü oluşturmak için eğitim ve öğretim başta olmak üzere insan kaynakları ve kurumsallaşma, sosyal faaliyetler, alt yapı, toplumla ilişkiler ve kurumlar arası ilişkileri kapsayan 2019–2023 stratejik planı hazırlanmıştır.

Planın hazırlanmasında emeği geçen ve uygulanmasında emeği geçeceklerle teşekkür ederiz.

Stratejik Planlama Ekibi



İÇİNDEKİLER

TAKDİM	5
ÖNSÖZ	6
İçindekiler	7
Tablolar	8
Grafikler ve Şekiller	9
1.BÖLÜM GİRİŞ VE PLAN HAZIRLIK SÜRECİ	10
1.1.Giriş	11
1.2.Stratejik Planlama Çalışmaları	11
1.3. Stratejik Plan Üst Kurulu	12
2.BÖLÜM DURUM ANALİZİ	13
2.1.Okulun Tanıtımı	14
2.2. Yasal Yükümlülükler	18
2.3. Faaliyet Alanları İle Ürün Ve Hizmetler	18
2.4. Kuruluş İçi Analiz	19
2.5. Paydaş Analizi	25
2.6. PESTLE Analizi	36
2.7. GZFT (Güçlü, Zayıf, Fırsat, Tehdit) Analizi	38
2.8. Gelişim Ve Sorun Alanları	40
3.BÖLÜM GELECEĞE YÖNELİM	42
3.1.Misyonumuz	43
3.2.Vizyonumuz	44
3.3.Temel Değerlerimiz	45
3.4. Stratejik Amaç, Hedefler, Performans Göstergeleri ve Eylem Planları	46
4. BÖLÜM MALİYETLENDİRME	59
5. BÖLÜM İZLEME VE DEĞERLENDİRME	63
5.1. Plan Gelişiminin İzlenmesi	64
5.2. İzleme Ve Değerlendirme Modeli	65
EKLER	66



TABLolar DİZİNİ

Tablo 1	Üst Kurul Bilgileri
Tablo 2	Ekip Bilgileri
Tablo 3	Faaliyet Alanı Hizmetler Tablosu
Tablo 4	Okulun Künyesi
Tablo 5	Okul Yerleşkesine İlişkin Bilgiler
Tablo 6	Çalışan Bilgileri Tablosu
Tablo 7	Okulun Fiziki Alt Yapısı
Tablo 8	Sınıf Ve Öğrenci Bilgileri
Tablo 9	Teknolojik Kaynaklar Tablosu
Tablo 10	Mali Kaynaklar Tablosu
Tablo 11	İç Paydaşlar
Tablo 12	Dış Paydaşlar
Tablo 13	Kurulan Ekip, Kurul ve Komisyonlar
Tablo 14	Öğrenci Görüş ve Değerlendirme Anket Yüzdellikleri
Tablo 15	Veli Görüş ve Değerlendirme Anket Yüzdellikleri
Tablo 16	Öğretmen Görüş ve Değerlendirme Anket Yüzdellikleri
Tablo 17	Stratejik Hedef 1.1. Performans Göstergeleri
Tablo 18	Stratejik Hedef 1.1. Eylemler
Tablo 19	Stratejik Hedef 2.1. Performans Göstergeleri
Tablo 20	Stratejik Hedef 2.1. Eylemler
Tablo 21	Stratejik Hedef 2.2. Performans Göstergeleri
Tablo 22	Stratejik Hedef 2.2. Eylemler
Tablo 23	Stratejik Hedef 3.1. Performans Göstergeleri
Tablo 24	Stratejik Hedef 3.1. Eylemler
Tablo 25	Stratejik Hedef 3.2. Performans Göstergeleri
Tablo 26	Stratejik Hedef 3.2. Eylemler
Tablo 27	Stratejik Hedef 3.3. Performans Göstergeleri
Tablo 28	Stratejik Hedef 3.3. Eylemler
Tablo 29	2019-2023 Stratejik Planı Faaliyet/Proje Maliyetlendirme Tablosu
Tablo 30	2019-2023 Stratejik Planı Hedeflere Göre Maliyetlendirme Tablosu



GRAFİKLER

Grafik 1	Öğrenci Anketi
Grafik 2	Veli Anketi
Grafik 3	Öğretmen Anketi

ŞEKİLLER

Şekil 1	Kurumun Organizasyon Yapısı
----------------	-----------------------------



BÖLÜM I:



GİRİŞ ve PLAN HAZIRLIK SÜRECİ



BÖLÜM I: GİRİŞ ve PLAN HAZIRLIK SÜRECİ

1.1.GİRİŞ

Stratejik planın ne olduğunu ve hazırlanış amacını başarılı bir şekilde ifade edebilmek için öncelikle büyük resmi tasvir etmek ve stratejik planın söz konusu resim içindeki yerini açıklamak oldukça yararlı olacaktır.

Konumuz açısından asıl önemli olan ise yeni dönüşüm sürecinin baş döndürücü hızıdır. Bilgi ve iletişim teknolojilerindeki hızlı gelişim beraberinde eski ekonomik, siyasal, sosyal, kültürel, ulusal ve uluslararası dengeleri de hızla dönüşüme zorluyor. II. Dünya Savaşı ardından gelişen ve yaygınlaşan sosyal refah devleti anlayışı ekseninde şekillenen kurum ve kuruluşların aşırı hiyerarşik, merkeziyetçi ve hantal yapısı ise söz konusu dönüşüm sürecine ayak uyduramamaktadır. Daha açık bir ifadeyle yeni dönüşüm süreci daha hızlı hareket edebilen esnek organizasyonlara ihtiyaç yaratmaktadır. Bu nedenle, kamu yönetimi alanında yatay organize olmuş, yerleşmiş ve yönetilebilir büyüklükte organizasyonlar oluşturulması arayışı 20. yüzyılın son çeyreğinden itibaren yaygın bir eğilim halini almıştır.

1.2.STRATEJİK PLANLAMA ÇALIŞMALARI

Okulumuzdan genel anlamda Stratejik Planlarını nasıl yapıldığı, ilgili paydaşları bu sürece nasıl kattığımızı, stratejik planı eylem planlarına ve günlük çalışmalarına nasıl taşıdığımızdır. Milli Eğitim Bakanlığı Stratejik planı programı, 5018 sayılı Kamu Mali Yönetimi ve Kontrol kanunu ile kamu idarelerinde stratejik planlamaya ilişkin usul ve esaslar hakkında yönetmelik hükümleri gereğince stratejik plan hazırlık programı uyarınca hazırlanmıştır.

Önceliklerimizi belirleyebilmek, faaliyetleri etkin bir şekilde yerine getirebilmek, kaynaklarını en etkin biçimde kullanabilmek için somut hedeflere dayalı uzun dönemli planlama çalışmalarını başlatmış ve yoğun bir çalışma ile ilk stratejik planımız tamamlanmıştır. Okulumuz, daha iyi bir eğitim seviyesine ulaşmak düşüncesiyle Sürekli yenilenmeyi ve kalite kültürünü kendisine ilke edinmeyi amaçlamaktadır. Kalite kültürü oluşturmak için eğitimin Yönetimi, Öğrenme ve Öğretim süreçleri, donanım, İşbirlikleri, insan kaynakları, sosyal kültürel ve sportif faaliyetler, fiziki alt yapı, paydaşlarla ilişkiler ve kurumlar arası ilişkileri kapsayan 2019-2023 stratejik planı hazırlanmıştır. Okulumuzda Stratejik planlama hazırlığı beş aşamada sağlanmıştır.

- 1.Planlama çalışmalarının sahiplenilmesinin sağlanması,
- 2.Organizasyonun oluşturulması,
- 3.İhtiyaçların tespit edilmesi,
- 4.İş planının oluşturulması,



5.Hazırlık programının yapılması,

Stratejik planlama ekibimiz üye sayısının, birlikte karar üretmeyi, farklı fikir ve birimlerin temsiline izin verecek şekilde oluşturuldu. Okulumuzun Stratejik Planı (2019–2023) çalışmalarına 2018-2019 Eğitim-Öğretim yılı sene başı Öğretmenler Kurulu toplantısında, okulumuzun öğretmenler odasında, çalışma ve yol haritası belirlendikten sonra başlanılmıştır. Stratejik Planlama Çalışmaları kapsamında okulumuz öğretmenlerinden seçilen bir ekip “Stratejik Planlama Çalışma Ekibi” olarak görevlendirilmiştir. Hazırlanan anket formlarındaki sorular katılımcılara yöneltilmiş ve veriler birleştirilerek paydaş görüşleri elde edilmiştir.

2019-2023 dönemi stratejik plan hazırlanması süreci Üst Kurul ve Stratejik Plan Ekibinin oluşturulması ile başlamıştır. Ekip tarafından oluşturulan çalışma takvimi kapsamında ilk aşamada durum analizi çalışmaları yapılmış ve durum analizi aşamasında paydaşlarımızın plan sürecine aktif katılımını sağlamak üzere paydaş anketi, toplantı ve görüşmeler yapılmıştır.

Durum analizinin ardından geleceğe yönelim bölümüne geçilerek okulumuzun amaç, hedef, gösterge ve eylemleri belirlenmiştir. Çalışmaları yürüten ekip ve kurul bilgileri altta verilmiştir.

1.3. STRATEJİK PLAN ÜST KURULU

Tablo 1: Üst Kurul Bilgileri

ADI SOYADI	ÜNVANI
Murat KARADEMİR	Okul Müdürü
Cihan BOZKURT	Müdür Yardımcısı
Arzu Pınar COŞAR	Bilişim Öğretmeni
Hanife KOÇYİĞİT	Okul Aile Birliği Başkanı
Gülhanım ESEN	Okul Aile Birliği Temsilcisi

Tablo 2: Ekip Bilgileri

ADI SOYADI	ÜNVANI
GÜLŞAH ACAR	TÜRKÇE ÖĞRETMENİ
BAHADIR KÜÇÜKYAŞAR	MATEMATİK ÖĞRETMENİ
NURTEN UNAL	FEN VE TEKNOLOJİ ÖĞRETMENİ
NİDA AY	SOSYAL BİLİMLER ÖĞRETMENİ
CAFER ÖZTÜRK	DİN KÜL.VE AH.Bİ ÖĞRETMENİ
ŞULE UZUNKAYA	İNGİLİZCE ÖĞRETMENİ
EMİNE AKBAŞ	GÖRSEL SANAT ÖĞRETMENİ
SEDA DOĞAN	MÜZİK ÖĞRETMENİ
EMİNE BAYRAKDAR	TEKNOLOJİ TASARIM ÖĞRETMENİ
ESMA DOĞUÇ	OKUL ÖNCESİ ÖĞRETMENİ



BÖLÜM II:



DURUM ANALİZİ



2.1. OKULUN TANITIMI

Kavakpınar Mahallesi Çevre İncelemesi

TARİHÇESİ:

Pendik ilçesinin kuzey kısmında, E-5 karayolu üzerinde geniş bir arazi üzerinde kurulan mahalle adını, okulumuzun kuzeybatısında yer alan Kavakpınar'dan almıştır. Özellikle Mahalle ulaşımı olarak Kartal'a ve Kadıköy'e giden İETT ve Pendik'e giden minibüsler sayılabilir. Yoğun nüfus göz önünde bulundurulunca çok yetersiz kaldıkları söylenebilir. Mahallede; 3 ilköğretim okulu, 1 lise, PTT, kütüphane, 2 sağlık Ocağı, 7 cami, 2 park, mezarlık, 2 halı saha, 1 akaryakıt istasyonu, belediye araç deposu ve sanayi sitesi bulunmaktadır.

COĞRAFİ DURUM:

Kavakpınar mahallesi E-5 karayolundan başlayarak bu yola dik olarak inen iki dere ile doğu batı sınırları ile belirlenmiş sokak ve caddelerden oluşuyor. Mahalle daha önce kaynarcaya bağlı yerleşimken, bugün nüfus artışı dolayısıyla ayrı bir mahalle olmuştur. İlk kez 1962 de yerleşimde açılmıştır. Mahalle Kaynarca semtiyle beraber anılır ve posta kodu 34899'dur. Komşu mahalleler Güllübağlar, Esenler, Çamçeşme, Güzelyalı, Orhangazi, Ramazanoğlu ve Kurtköy'dür. Mahallemizin yapılaşması imara aykırı ve çarpıktır. Daha çok gecekondu mahallesini andıran bir yapılaşma mevcuttur. Alt yapısı genelde tamamlanmış değildir. Dışarıdan bakıldığında evlerin çoğunluğunun ilk katının yapıldığı diğer katlarının ise çerçevesiz ve camsız olduğu görülmektedir. Bu da gösteriyor ki pek çok vatandaşımızın eğitim beslenme ve sağlık problemlerinden önce ev sahibi olmayı ve bundan gelir sağlamayı öncelikli bulmaktadır.

Mahallemizdeki inşaatlaşmanın sokak ve caddelere yansımaları kaçınılmazdır. Caddeler asfalt kısmen de stabilize edilmiştir. Sokakların çoğu ise yeni asfaltlanmıştır. Mahallenin belli başlı caddeleri; Aydınlı, Apdi İpekçi, 23 Nisan, Cemil Meriç caddeleridir. Sabiha Gökçen Havalimanı ve İstanbulpark gibi prestijli noktalara yakınlığı ile cazibe merkezi olması uzak değildir. Özellikle sabah ve akşam saatlerinde yoğunlaşan trafiğe çözüm olarak mahallenin ana arteri olan Abdi İpekçi Caddesinin E-5 den geliş ve Cemil Meriç Caddesinin de E-5 e gidiş



olarak düzenlenmesinin ve TEM bağlantı yoluna direk bağlanmalarının sağlanmasının en kolay çözümler olduğu halk arasında konuşulmaktadır.

NÜFÜS:

İstanbul Pendik ilçesine bağlı bir mahalledir, nüfusu 59336(2018) civarındadır. Mahalle geçmişi 30 yılı geçmemekle beraber özellikle Pendik'in Kartal'dan ayrılarak ilçe olduğu günden itibaren nüfusu hızla yükselmiştir. Eskiden Yayalar köyüne ait ekili kırsal alan olarak bilinir. Önceleri özellikle yoksul ve köyünden yeni gelmiş ailelere sığınak olmuş olan mahalle, gitgide bu özelliğini yitirmektedir. Mahalle sakinleri daha çok Karadeniz, Doğu Anadolu, İç Anadolu'dan gelenlerden oluşmaktadır. Yaşayan halkta eğitim seviyesi çok düşüktür. Genelde kadınlar okuma yazma bilmemektedir. Erkeklerin çoğu ilkokul mezunu olup, çok az kişi orta ve üstü dereceli okul mezunudur. Kadınlar genelde ev hanımı olup, erkekler ise; inşaatçılık, mermencilik, nakliyecilik vb. meslek grupları ile uğraşmaktadırlar.

Yaşam biçimleri geldikleri kırsal yerlere benzemektedir. Özellikle giyim ve konuşmaları bunu yansıtmaktadır. Bu da çevremizde yaşayanların ekonomik durumuna uygunluk göstermektedir. Ailelerin çok çocuklu olup aylık giderlerinin düşük olması oldukça düşük bir gelir grubuna katıldıklarının göstergesidir.

Bölgede bulunan tersane ve koruma sanayi bölgesi önemli iş merkezlerindedir. Mahalle de bulunan okula kütüphanelerinin dışında sayısı 3ü aşmayan mahalle kütüphaneleri bulunmaktadır. Mahallemizin okuma oranı düşük olduğu için kitap ve gazete okuma alışkanlığı da yok sayılabilir. Velilerimizin okul sorunlarıyla ilgilendikleri söylenemez. Veli toplantılarına sürekli katılım azdır. Ayrıca evde çocuğunun eğitimiyle ilgilenen veli sayısı da azdır. Buna bağlı olarak öğrenci başarısı da düşüktür.



Selçuk Eraydın İmam Hatip Ortaokulu olarak kullandığımız bu bina 1988-1989 eğitim öğretim yılı Kavakpınar İlkokulu olarak hizmete açılmıştır. Okulumuz 2015-2016 eğitim öğretim yılının başında Nurettin Topçu Kız Anadolu İmam Hatip Lisesi'nin ek binası olarak hizmet vermiş olup Aralık 2015'te Selçuk Eraydın İmam Hatip Ortaokulu ismini alarak müstakil bir okul haline gelmiştir

Okulumuzda 3'ü anasınıfı 17'si ortaokul olmak üzere toplam 20 şube ve 422 öğrenci mevcuttur. Eğitim öğretim faaliyetlerini 1 Müdür, 2 Müdür Yardımcısı, 1 rehber öğretmen ve 29 branş ve anasınıfı öğretmeni ile yürütmekteyiz. Öğrencilerimizi akademik sosyal ve kültürel açıdan önder bireyler olarak yetiştiren, demokrasi kültürünü benimsemiş kendini bilen ve kendine güvenen, milli ve manevi değerlere bağlı ve topluma önderlik eden, kendini Kutlu bir yolu adayın ve bu Kutlu yolun öncüsü olarak gören bireyler yetiştiren bir eğitim kurumuyuz.



Selçuk Eraydın

İlahiyatçı, Akademisyen, Araştırmacı, Yazar

Doğum

18 Haziran, 1937
Balıkesir

Ölüm

19 Aralık, 1995
İstanbul

Eğitim

İstanbul Yüksek İslâm Enstitüsü (Marmara
Üniversitesi İlahiyat Fakültesi)

İlahiyatçı, akademisyen, araştırmacı-yazar (D. 18 Haziran 1937, Edincik / Bandırma / Balıkesir - Ö. 1995). Hasan Tahsin bey ve Hürmüz hanımın ilk çocuğu olarak dünyaya geldi. 1950 senesinde ilkokulu bitirdi. İstanbul İmam-Hatip Okuluna 1953 yılında kaydını yaptıran Eraydın, burada yetişmesinde, düşüncesinin ve ilgilerinin şekillenmesinde büyük payı olan okul müdürü Mahir İz bey ile tanışma fırsatını yakaladı. Mezuniyeti sonrası, 1960 yılında İstanbul Yüksek İslam Enstitüsüne başladı. İstanbul Yüksek İslam Enstitüsünde Mâhir İz (Ö. 1974), Nihat Sami Banarlı (Ö. 1974), Kemal Edip Kürkçüoğlu (Ö. 1978), Ali Nihat Tarlan (Ö. 1978), Ahmed Davudoğlu (Ö. 1983) gibi her biri alanında mümtaz hocalardan dersler almış, kendilerinden büyük oranda istifâde etmeye gayret, göstermiştir.

1964 yılında İstanbul Yüksek İslam Enstitüsünden mezun olan Selçuk Eraydın, aynı yıl öğretmen olarak Sivas Öğretmen Okuluna tayin edildi. Bu okulda iki yıl görev yaptıktan sonra meslek dersleri öğretmeni olarak naklen Sivas İmam Hatip Okuluna atandı. Bu okulda ayrıca yaklaşık bir yıl müdür yardımcılığı görevinde bulundu. 1965 yılında Zehra hanımla evlenen Selçuk Eraydın'ın bu evliliğinden Feyzâ, Esrâ ve Tûbâ adlarında üç kız çocuğu dünyâyâ gelmiştir

27 Mart 1967'de Selçuk Eraydın, mezun olduğu İstanbul Yüksek İslam Enstitüsüne, hocası Mâhir İz'in isteği üzerine Tasavvuf Tarihi bölümünde asistan olarak tekrar döndü. Asistanlığı esnasında Mahir İz Bey'in Tasavvuf kitabı üzerinde çalışmış ve bu eseri neşre hazır hâle getirmiştir. 30 Eylül 1971'de yedek subay olarak askerlik görevini îfâ etti. Ayrıca bir süre Sainte Pulchère Fransız Lisesinde Din Kültürü ve Ahlâk Bilgisi derslerine de giren Selçuk Eraydın, 19 Ocak 1984 tarihinde doktor unvanı aldı ve 11 Haziran 1984'te yardımcı doçent kadrosuna atandı.

Doç. Dr. Selçuk Eraydın, 19 Aralık 1995 târihinde, İstanbul İskenderpaşa Camiindeki "Miraç Kandili" programından dönerken Ümraniye'de geçirdiği trafik kazası sonucu vefat etti. Namazını yakın dostu Emin Işık'ın kıldırıldığı cenâzesi, Marmara Üniversitesi İlahiyat Fakültesi Camiinden kaldırılarak Sahrâ-yı Cedit Mezarlığında hocası Mahir Bey'in yanına defnolundu.

Adı, vefatından sonra okulumuza verilmiştir..



2.2.YASAL YÜKÜMLÜLÜKLER

Anayasamızın 42.maddesine göre Eğitim ve Öğretim, Atatürk ilkeleri ve inkılapları doğrultusunda, çağdaş bilim ve eğitim esaslarına göre, devletin gözetim ve denetimi altında yapılır. Eğitim ve öğretim kurumlarında sadece eğitim, öğretim, araştırma ve inceleme ile ilgili faaliyetler yürütülür.

Selçuk Eraydın İmam Hatip Ortaokulu yasal dayanaklarını temel olarak Anayasamızın 42.maddesi,1739 Sayılı Milli Eğitim Temel Kanunu,222 Sayılı İlköğretim Kanunu, 3797, 4357, 1702, 5442, 657sayılı kanunlar ile ilköğretim Kurumları Yönetmeliği, Okul Öncesi Kurumlar Yönetmeliği ve Eğitici Kollar Yönetmeliklerinden almaktadır. (Burada okulunuzu ilgilendiren kanun vb yer verilecektir)

2.3. FAALİYET ALANLARI İLE ÜRÜN VE HİZMETLER

Okulumuzun ürettiği temel hizmetler belli faaliyet alanları adı altında gruplandırılmıştır.

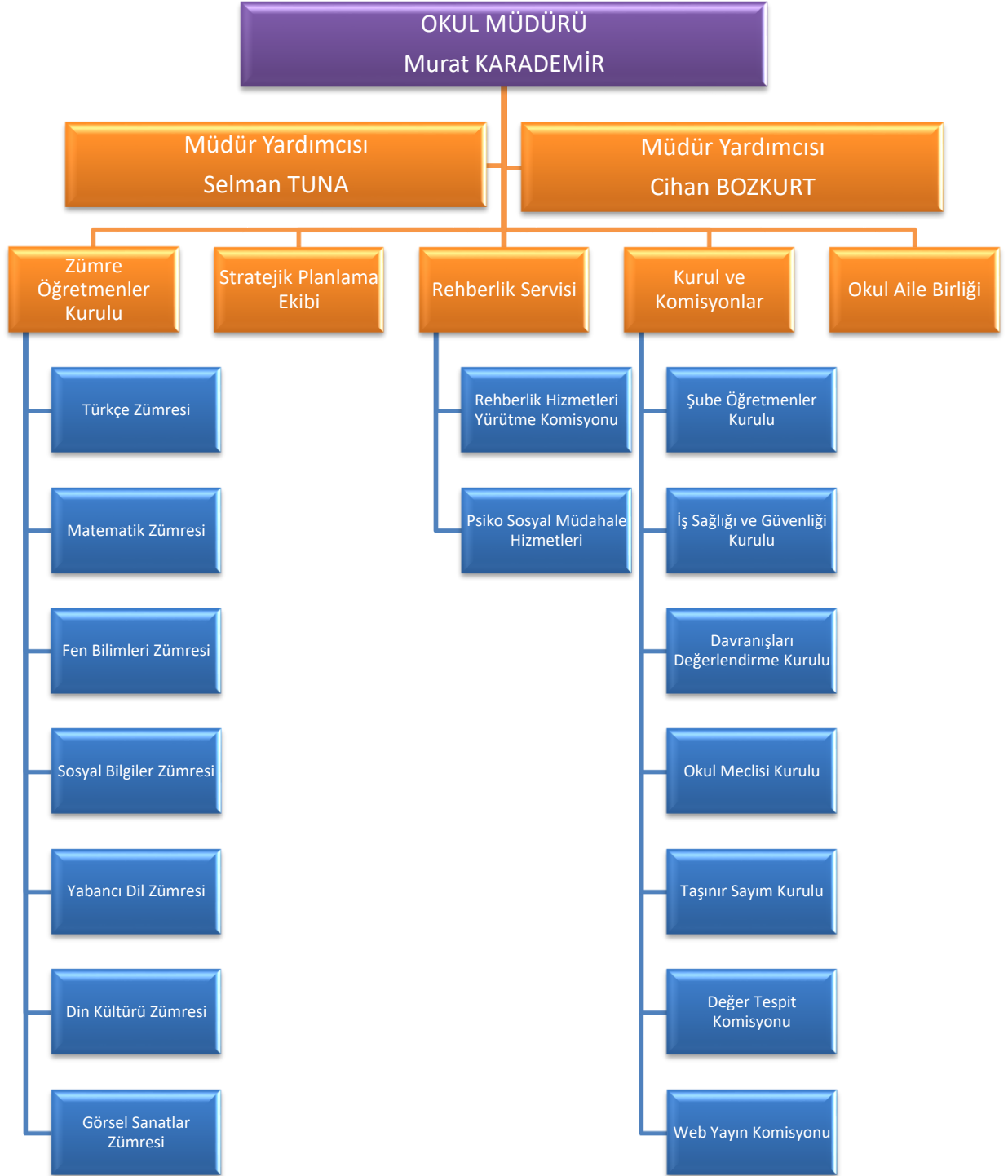
Tablo 3: Faaliyet Alanı Hizmetler Tablosu

Faaliyet Alanı	Hizmetler
Öğrenci kayıt, kabul ve devam işleri	Eğitim hizmetleri
Öğrenci başarısının değerlendirilmesi	Öğretim hizmetleri
Sınav işleri	Toplum hizmetleri
Sınıf geçme işleri	Kulüp çalışmaları
Öğrenim belgesi düzenleme işleri	Karne, Öğrenci Belgesi
Personel işleri	Sosyal, kültürel ve sportif etkinlikler
Öğrenci davranışlarının değerlendirilmesi	Burs hizmetleri
Öğrenci sağlığı ve güvenliği	Okul Sağlığı Hizmetleri
Okul çevre ilişkileri	Bilimsel vs araştırmalar
Rehberlik	Yaygın eğitim
Staj çalışmaları	Mezunlar (Öğrenci)



2.4. KURULUŞ İÇİ ANALİZ

2.4.1.Örgütsel Yapı





Tablo 4: Okulun Künyesi

İli: İSTANBUL			İlçesi:PENDİK		
Adres:	Kavakpınar Mahallesi Burçak Sokak No:17		Coğrafi Konum (link):	https://goo.gl/maps/d7UvatKvv572	
Telefon Numarası:	0216 396 9688		Faks Numarası:		
e- Posta Adresi:	selcukeraydinihomail.com		Web sayfası adresi:	http://selcukeraydiniho.meb.k12.tr/	
Kurum Kodu:	760953		Öğretim Şekli:	Ortaokul Kısmı (Tam Gün) Anasınıfı Kısmı (İkili Eğitim)	
Okulun Hizmete Giriş Tarihi : 2016			Toplam Çalışan Sayısı	40	
Öğrenci Sayısı:	Kız	233	Öğretmen Sayısı	Kadın	25
	Erkek	185		Erkek	5
	Toplam	418		Toplam	30
Derslik Başına Düşen Öğrenci Sayısı	:21		Şube Başına Düşen Öğrenci Sayısı	:19	
Öğretmen Başına Düşen Öğrenci Sayısı	:14		Şube Başına 30'dan Fazla Öğrencisi Olan Şube Sayısı	:0	
Öğrenci Başına Düşen Toplam Gider Miktarı	211 TL		Öğretmenlerin Kurumdaki Ortalama Görev Süresi	1 YIL	



Okulumuzun binası ile açık ve kapalı alanlarına ilişkin temel bilgiler altta yer almaktadır.

Tablo 5: Okul Yerleşkesine İlişkin Bilgiler

Okul Bölümleri		Özel Alanlar	Var	Yok
Okul Kat Sayısı	3	Çok Amaçlı Salon		X
Derslik Sayısı	20	Çok Amaçlı Saha		X
Derslik Alanları (m2)	49	Kütüphane	X	
Kullanılan Derslik Sayısı	19	Fen Laboratuvarı		X
Şube Sayısı	20	Bilgisayar Laboratuvarı		X
İdari Odaların Alanı (m2)	60	İş Atölyesi		X
Öğretmenler Odası (m2)	49	Beceri Atölyesi		X
Okul Oturum Alanı (m2)	800	Pansiyon		X
Okul Bahçesi (Açık Alan)(m2)	1800			
Okul Kapalı Alan (m2)	800			
Sanatsal, bilimsel ve sportif amaçlı toplam alan (m ²)	49			
Kantin (m2)	20			
Tuvalet Sayısı	6			
Diğer (.....)				



2.4.2. İnsan Kaynakları

Okulumuzun çalışanlarına ilişkin bilgiler altta yer alan tabloda belirtilmiştir.

Tablo 6: Çalışan Bilgileri Tablosu

Unvan*	Erkek	Kadın	Toplam
Okul Müdürü ve Müdür Yardımcısı	3	0	3
Anasınıf Öğretmeni	0	4	4
Branş Öğretmeni	4	21	25
Rehber Öğretmen	0	1	1
İdari Personel	0	0	0
Yardımcı Personel(Kadrolu)	0	1	1
Yardımcı Personel	1	3	4
Toplam	8	30	38

Tablo 7: Okulun Fiziki Alt Yapısı

SIRA NO	FİZİKİ İMKANIN ADI	İHTİYAÇ	MEVCUDİYET
1	DERSLİK	19	19
2	FEN BİLGİSİ LABORATUVARI	1	-
3	BT SINIFI	1	-
4	KÜTÜPHANE	1	1
5	GÖRSEL SANATLAR ODASI	1	-
6	MÜZİK ODASI	1	-
7	İNGİLİZCE SINIFI	1	-
8	MATEMATİK ARAÇ - GEREÇ ODASI	1	-
9	SOSYAL BİLGİLER ARAÇ - GEREÇ ODASI	1	-
10	SPOR SALONU	1	-
11	ÇOK AMAÇLI SALON	1	1
12	ÖĞRETMENLER ODASI	1	1
13	REHBERLİK SERVİSİ	1	1
14	MÜDÜR YARDIMCISI ODASI	2	1
15	MÜDÜR ODASI	1	1
16	MEMUR ODASI	1	-
17	İBADETHANE	2	2
18	KONFERANS SALONU	1	1



Sınıf Ve Öğrenci Bilgileri

Okulumuzda yer alan sınıfların öğrenci sayıları alttaki tabloda verilmiştir.

Tablo 8:

SINIFI	Kız	Erkek	Toplam	SINIFI	Kız	Erkek	Toplam
ANASINIFI/A	10	13	23	7B		21	21
ANASINIFI/C	12	10	22	7C		20	20
ANASINIFI/D	14	9	23	7D	20		20
5A		22	22	7E	21		21
5B	16		16	7F	22		22
5C	17		17	8A		23	23
6A		19	19	8B		25	25
6B	18		18	8C	24		24
6C	19		19	8D	22		22
7A		23	23	8E	18		18

2.4.3. Teknolojik Düzey

Teknolojik kaynaklar başta olmak üzere okulumuzda bulunan çalışan durumdaki donanım malzemesine ilişkin bilgiye alttaki tabloda yer verilmiştir.

Tablo 9: Teknolojik Kaynaklar Tablosu

Akıllı Tahta Sayısı	0	TV Sayısı	4
Masaüstü Bilgisayar Sayısı	5	Yazıcı Sayısı	4
Taşınabilir Bilgisayar Sayısı	3	Fotokopi Makinası Sayısı	0
Projeksiyon Sayısı	2	İnternet Bağlantı Hızı	MEB İnternet



2.4.4. Mali Kaynaklar

Okulumuzun genel bütçe ödenekleri, okul aile birliği gelirleri ve diğer katkılarda dâhil olmak üzere gelir ve giderlerine ilişkin son iki yıl gerçekleşme bilgileri alttaki tabloda verilmiştir.

Tablo 10: Mali Kaynaklar Tablosu

Yıllar	Gelir Miktarı	Gider Miktarı
2016	26.401,20 TL	18.038,28 TL
2017	53.978,35 TL	47.975,07 TL
2018	89.002,33 TL	84.878,51 TL

Okulumuz çağın gereklerine uygun, nitelikli hizmet vermesi ve kendisini geliştirmesi için önceliklerini belirlemektedir. Değişim için kaynak hedeflemesi ve gelecekteki gereksinimlerini karşılamak için gerekli kurumsal düzenlemeleri yapmasını sağlayacak, bütçeli bir Okul Gelişim Planından faydalanmaktadır. Ana gelir kaynaklarımız; veli bağışları, Kantin kira gelirleri, ana sınıfı ve Okul Aile Birliği'nin düzenlediği etkinliklerdir. Yıllık tahmini okul bütçemiz her eğitim öğretim yılı başında hazırlanarak, Pendik İlçe Milli Eğitim Müdürlüğü'ne onaya gönderilmektedir. Bütçe oluşturulurken öğrenci sayısı göz önünde bulundurulmaktadır.

Okulumuzda Finansal ve Fiziksel Kaynakların Yönetimi Süreci kapsamında finansal kaynaklar yönetilmektedir. Okulumuzda finans kaynakları yıllık bütçe planına göre oluşturulmaktadır. Giderlerle ilgili düzenlemeler Okul Aile Birliği ve komisyonlar tarafından yapılmaktadır. Okulumuz kar amacı gütmeyen bir kuruluştur. Yıllık bütçe gelirleri Okul Aile Birliği' ne yapılan veli bağışları kantin, tiyatro, gezi, kermes, anasınıfı aidatlarından oluşmaktadır. Okulumuz bütçesi oluşturulurken çalışanlar bilgilendirilmektedir. (öğretmenler kurulu, duyuru panoları). Toplantılarda bireysel ve grup olarak belirlenen ihtiyaçlar okulumuz finansal kaynaklarından sağlanmaktadır. Davranışlarda objektif olma ilkesine uygun olarak okulun gelir ve gider bilançosu altı ayda bir, ayrıca gelir-gider sonuçları aylık olarak çıkartılarak tüm paydaşların bilgilendirilmesi sağlanmaktadır.



2.5. PAYDAŞ ANALİZİ

Okulumuzda eğitim-öğretim hizmetleriyle ilgili olarak doğrudan ya da dolaylı yollarla irtibat içerisinde olduğumuz paydaşlar belirlenerek, Paydaşların okulumuz hizmetleri ile ilgili beklentilerini öğrenmek, memnuniyetlerini ve okulumuzun hizmet performansını ölçmek amaçlanmıştır.

Paydaş analizi çalışması ile Okulumuzun sunduğu hizmet alanlarına ilişkin bilinirlik, kullanım, faydalanma ve memnuniyet düzeyi ve bu hizmetlerde okulumuzun algılanan başarısı ölçümlenmiştir.

Bu kapsamda Müdürlüğümüz tarafından ilk aşamada Paydaş Listesi oluşturulmuş; görüş ve önerilerin alınması için paydaşlar önceliklendirilmiştir. Belirlenen paydaşlara uygulanmak üzere İç Paydaş ve Dış Paydaş olarak gruplandırılmıştır.

Okulumuzun gelecek beş yılının planlandığı Stratejik Plan hazırlıkları çerçevesinde katılımcılık üst düzeyde tutulmuş ve gerçekleştirilmiştir. Paydaş analizleri sonucunda ön plana çıkan görüşlerden yararlanılarak GZFT Analizleri ile sorun alanlarının tespiti yapılmıştır. Çıkan sonuçlar doğrultusunda Okulumuzun öncelikleri tespit edilmiş ve bunlarla ilgili geleceğe yönelim bölümünde amaç-hedeflerle ilgili tedbirlere yer verilmiştir.

İç Paydaşlar

- 1. Valilik:** Olur makamıdır.
- 2. Kaymakamlık:** Onay makamıdır.
- 3. Milli Eğitim Müdürlüğü:** Milli Eğitim Bakanlığı'nın ürettiği politikaları uygulayan ve okulun bağlı olduğu mercidir.
- 4. İlçe Milli Eğitim Müdürlüğü:** Milli Eğitim Bakanlığının ürettiği politikaları uygulayan ve okulun bağlı olduğu mercidir.
- 5. Öğretmenler:** Hizmeti veren personellerdir.
- 6. Öğrenciler:** Hizmetin sunulduğu paydaşlardır.
- 7. Veliler:** Okullara maddi ve manevi destek sağlayabilme kapasitesi bulunur. Aynı zamanda uyumlu işbirliği içinde olunması gereken kesimdir.
- 8. Okul Aile Birliği:** Okulun tedarikçisi konumunda olup, okulun lojistik yönden destekçisi ve işleticisi görevi vardır.
- 9. Memurlar:** Görevli personeldir.
- 10. Destek Personeli:** Görevli personeldir.



Dış Paydaşlar

- 1. Belediyeler:** Eğitim hizmetinin lojistik destekçileri olmaları beklenir.
- 2. Muhtar:** Eğitim hizmetinin lojistik destekçileri olmaları beklenir.
- 3. Medya:** Eğitimin niteliğinin artırılmasında işbirliği kaçınılmaz ve lüzumlu olan stratejik bir dış paydaştır.
- 4. Sivil Toplum Örgütleri:** En stratejik destekçi konumundadırlar. Uyumlu bir işbirliği ile bir gelişim fırsatıdır.
- 5. Yerel Sanayi kuruluşlar:** Eğitim hizmetinin lojistik destekçileri olmaları beklenir.

Tablo 11: İç Paydaşlar

PAYDAŞ	LİDER	ÇALIŞANLAR	HİZMET ALANLAR	TEMEL ORTAK	STRATEJİK ORTAK	TEDARİKÇİ
İl Milli Eğitim				✓	✓	✓
Okul Müdürü	✓	✓				
Öğretmenler		✓	✓			
Öğrenciler			✓			
Veliler			✓			
Okul Aile Birliği						✓
Memurlar		✓	✓			
Destek Personel		✓	✓			

Tablo 12: Dış Paydaşlar

Yerel Yönetimler					✓	✓
Medya					✓	✓
Üniversiteler					✓	✓
Sivil Toplum Örgütleri					✓	✓
Yerel Sanayi					✓	✓



Kurulan Ekip / Kurul ve Komisyonlar

Okulumuzda çeşitli alanlarda çalışma yapmak, yapılan iş ve işlemleri takip etmek amacıyla yönetmelikler gereği olması gereken kurul ve komisyonlar kurulmuş bu kurul ve komisyonlar belirli aralıklarla veya ihtiyaç durumlarına göre toplanmaktadır.

Tablo 13: Kurulan Ekip, Kurul ve Komisyonlar

KURULAN EKİP/KURUL KOMİSYON ADI	KURULAN EKİP VE KOMİSYONUN GÖREVİ/İŞLEVİ NEDİR	TOPLANMA PERİYODU
ÖĞRENCİ DAVRANIŞLARINI DEĞERLENDİRME KURULU	Öğrenci Davranışları İle İlgili Yaptırımları Karara Bağlama	İhtiyaç Görüldüğünde
OKUL AİLE BİRLİĞİ YÖNETİM KURULU	Okulun tüm gelir gider iş ve işlemleri	Ayda Bir
STRATEJİK PLANLAMA ÜST KURULU	Okuldaki işleyişin düzeli olması için önlemler almak	İhtiyaç Görüldüğünde
REHBERLİK VE PSİKOLOJİK HİZMETLERİ YÖNETME KURULU	Rehberlik ile ilgili iş ve işlemler	Ayda Bir
SATIN ALMA KOMİSYONU	Okula ihtiyaç olan malzemelerin tespiti	İhtiyaç Görüldüğünde
MUAYENE VE TESLİM ALMA KOMİSYONU	Malzemelerin Kontrolü	İhtiyaç Görüldüğünde
ANA SINIFI SEÇİCİ KOMİSYONU	Anasınıfı Öğrencilerin Kayıt İşlemleri	İhtiyaç Görüldüğünde
YAZI İNCELEME VE DEĞERLENDİRME KOMİSYONU	Okulumuzdaki panolar ve yarışmalara gönderilen yazıları denetleme	İhtiyaç Görüldüğünde
WEB SAYFASI DENETLEME KOMİSYONU	Web sayfasının düzenini sağlamak	İhtiyaç Görüldüğünde
KANTİN DENETLEME KOMİSYONU	Kantin kontrolünü sağlamak	Ayda Bir
OKUL ÖĞRENCİ KURULU İ.K.Y. MADDE 97	Öğrenci Kurulu İş ve İşlemleri	Ayda Bir
DEĞER TESPİT KOMİSYONU	Alınacak Ürünlerin değerlerinin tespit iş ve işlemleri	İhtiyaç Görüldüğünde
ENVANTER SAYIM KOMİSYONU	Demirbaş Sayım İşlemleri	Yıl Sonu



ZÜMRE BAŞKANLARI KURULU	Öğrencilerin öğretime devam etmelerine yönelik çalışmalar yapmak	İhtiyaç Görüldüğünde
ŞUBE ÖĞRETMENLER KURULU	Öğrencilerin kaliteli eğitim almalarını ve sorumluluk sahibi bireyler olmalarını sağlamak	İhtiyaç Görüldüğünde
OKUL MECLİSİ KURULU	Öğrencilerin öğretime devam etmelerine yönelik çalışmalar yapmak	İhtiyaç Görüldüğünde

Kurum Dışı Analiz

Kurumumuz olarak hizmet sunduğumuz faaliyet alanlarına tesir eden dış faktörlerin etkisini ölçmek için yapılan kurum dışı analizde, ulusal ve uluslararası eğitim konularında yaşanan gelişmeler, Milli Eğitim Bakanlığı, Kalkınma Planları, İstanbul Valiliği, İstanbul Kalkınma Ajansı, İstanbul Büyükşehir Belediyesi ve Pendik İlçe Belediyesi planlarında ve programlarında yer alan amaç, ilke ve politikalar dikkate alınmıştır. Bu incelemeler sonucunda: okulumuzda, parçalanmış ailelerin varlığı, fiziki alan yetersizliği, öğrenci fazlalığı deprem bölgesinde olması, eğitim için risk unsuru oluşturmaktadır.

Üst Politika Belgeleri

Stratejik plan hazırlıkları kapsamında üst politika belgeleri incelenmiş olup üst politika belgelerinde belirlenen hedefler doğrultusunda faaliyet ve stratejiler geliştirilmiştir. İncelenen üst politika belgeleri şunlardır:

SELÇUK ERAYDIN İMAM HATİP ORTAOKULU ÜST POLİTİKA BELGELERİ

- Millî Eğitim Şura Kararları
- İlçe Millî Eğitim Taslak Stratejik Planı
- İstanbul Millî Eğitim Müdürlüğü Stratejik Planı Programı
- Kalkınma Planı
- 5018 Sayılı Kamu Mali Yönetimi ve Kontrol Kanunu
- Kamu İdarelerinde Stratejik Planlamaya İlişkin Usul ve Esaslar Hakkında Yönetmelik
- MEB 2013/26 No'lu Genelge
- MEB Strateji Belgesi
- Avrupa Birliği Müktesebatı Uyum Programı
- Orta Vadeli Program
- Yıllık Program
- İSTKA 2014-2023 Bölge Kalkınma Planı



- VİZYON 2023 Eğitim ve İnsan Kaynakları Sonuç Raporu ve Strateji Belgesi
- Bilgi Toplumu Stratejisi
- DPT Stratejik Planlama Kılavuzu
- İstanbul Milli Eğitim Müdürlüğü Stratejik Planı
- İstanbul Büyükşehir Belediyesi Stratejik Planı
- Pendik İlçe Belediyesi Stratejik Planı
- Pendik İlçe Milli Eğitim Müdürlüğü Stratejik Planı



ANKET ÇALIŞMALARI

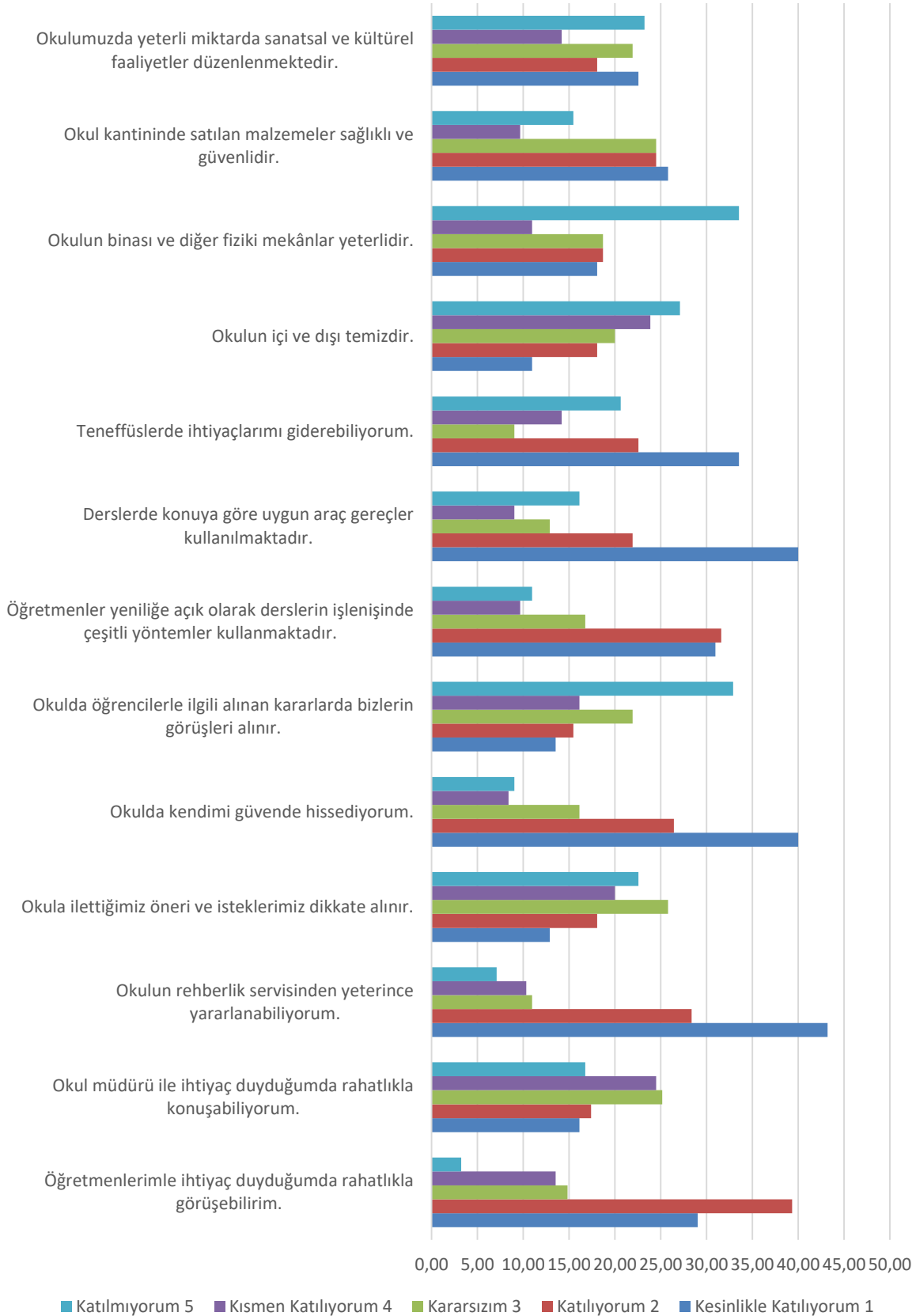
Bu araştırmada Selçuk Eraydın İmam Hatip Ortaokulunda 2018–2019 eğitim öğretim yılında öğrencilerimize velilerimize ve öğretmenlerimize yönelik görüş ve değerlendirme anketi uygulanarak kurumumuzun mevcut durumundaki sorunları tespit etmek ve çözüm yolları üretmek amacıyla değerlendirme yapılmıştır. Anket sonuçları aşağıdaki tablolarda gösterilmiştir;

Tablo 14: Öğrenci Görüş ve Değerlendirme Anket Yüzdeleri

		Kesinlikle Katılıyorum	Katılıyorum	Kararsızım	Kısmen Katılıyorum	Katılmıyorum
1	Öğretmenlerimle ihtiyaç duyduğumda rahatlıkla görüşebilirim.	29,03	39,35	14,84	13,55	3,23
2	Okul müdürü ile ihtiyaç duyduğumda rahatlıkla konuşabiliyorum.	16,13	17,42	25,16	24,52	16,77
3	Okulun rehberlik servisinden yeterince yararlanabiliyorum.	43,23	28,39	10,97	10,32	7,10
4	Okula ilettiğimiz öneri ve isteklerimiz dikkate alınır.	12,90	18,06	25,81	20,00	22,58
5	Okulda kendimi güvende hissediyorum.	40,00	26,45	16,13	8,39	9,03
6	Okulda öğrencilerle ilgili alınan kararlarda bizlerin görüşleri alınır.	13,55	15,48	21,94	16,13	32,90
7	Öğretmenler yeniliğe açık olarak derslerin işlenişinde çeşitli yöntemler kullanmaktadır.	30,97	31,61	16,77	9,68	10,97
8	Derslerde konuya göre uygun araç gereçler kullanılmaktadır.	40,00	21,94	12,90	9,03	16,13
9	Teneffüslerde ihtiyaçlarımı giderebiliyorum.	33,55	22,58	9,03	14,19	20,65
10	Okulun içi ve dışı temizdir.	10,97	18,06	20,00	23,87	27,10
11	Okulun binası ve diğer fiziki mekânlar yeterlidir.	18,06	18,71	18,71	10,97	33,55
12	Okul kantininde satılan malzemeler sağlıklı ve güvenlidir.	25,81	24,52	24,52	9,68	15,48
13	Okulumuzda yeterli miktarda sanatsal ve kültürel faaliyetler düzenlenmektedir.	22,58	18,06	21,94	14,19	23,23



ÖĞRENCİ ANKETİ





Tablo 15: Veli Görüş ve Değerlendirme Anket Yüzdeleri

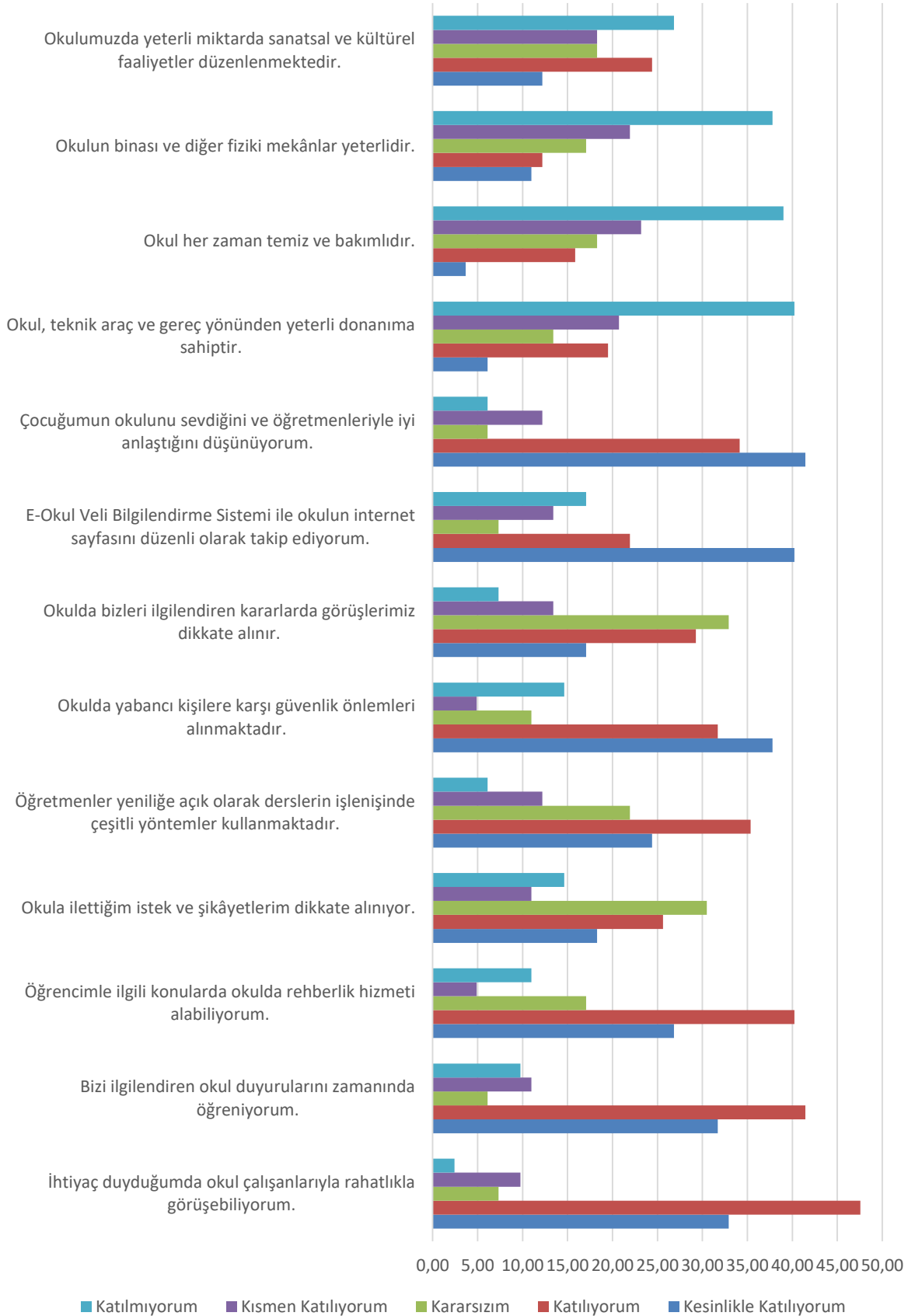
	Kesinlikle Katılıyorum	Katılıyorum	Kararsızım	Kısmen Katılıyorum	Katılmıyorum
İhtiyaç duyduğumda okul çalışanlarıyla rahatlıkla görüşebiliyorum.	32,93	47,56	7,32	9,76	2,44
Bizi ilgilendiren okul duyurularını zamanında öğreniyorum.	31,71	41,46	6,10	10,98	9,76
Öğrencimle ilgili konularda okulda rehberlik hizmeti alabiliyorum.	26,83	40,24	17,07	4,88	10,98
Okula ilettiğim istek ve şikâyetlerim dikkate alınıyor.	18,29	25,61	30,49	10,98	14,63
Öğretmenler yeniliğe açık olarak derslerin işlenişinde çeşitli yöntemler kullanmaktadır.	24,39	35,37	21,95	12,20	6,10
Okulda yabancı kişilere karşı güvenlik önlemleri alınmaktadır.	37,80	31,71	10,98	4,88	14,63
Okulda bizleri ilgilendiren kararlarda görüşlerimiz dikkate alınır.	17,07	29,27	32,93	13,41	7,32
E-Okul Veli Bilgilendirme Sistemi ile okulun internet sayfasını düzenli olarak takip ediyorum.	40,24	21,95	7,32	13,41	17,07
Çocuğumun okulunu sevdiğini ve öğretmenleriyle iyi anlaştığını düşünüyorum.	41,46	34,15	6,10	12,20	6,10
Okul, teknik araç ve gereç yönünden yeterli donanıma sahiptir.	6,10	19,51	13,41	20,73	40,24
Okul her zaman temiz ve bakımlıdır.	3,66	15,85	18,29	23,17	39,02
Okulun binası ve diğer fiziki mekânlar yeterlidir.	10,98	12,20	17,07	21,95	37,80
Okulumuzda yeterli miktarda sanatsal ve kültürel faaliyetler düzenlenmektedir.	12,20	24,39	18,29	18,29	26,83

Velilere yapılan anket sonuçlarına göre en çok memnun oldukları ilk 3 madde sırasıyla:

- “İhtiyaç duyduğumda okul çalışanlarıyla rahatlıkla görüşebiliyorum”
- “Çocuğumun okulu sevdiğini ve öğretmenleriyle iyi anlaştığını düşünüyorum”
- “Okulda yabancı kişilere karşı güvenlik önlemleri alınmaktadır”



VELİ ANKETİ





Tablo 16: Öğretmen Görüş ve Değerlendirme Anket Yüzdeleri

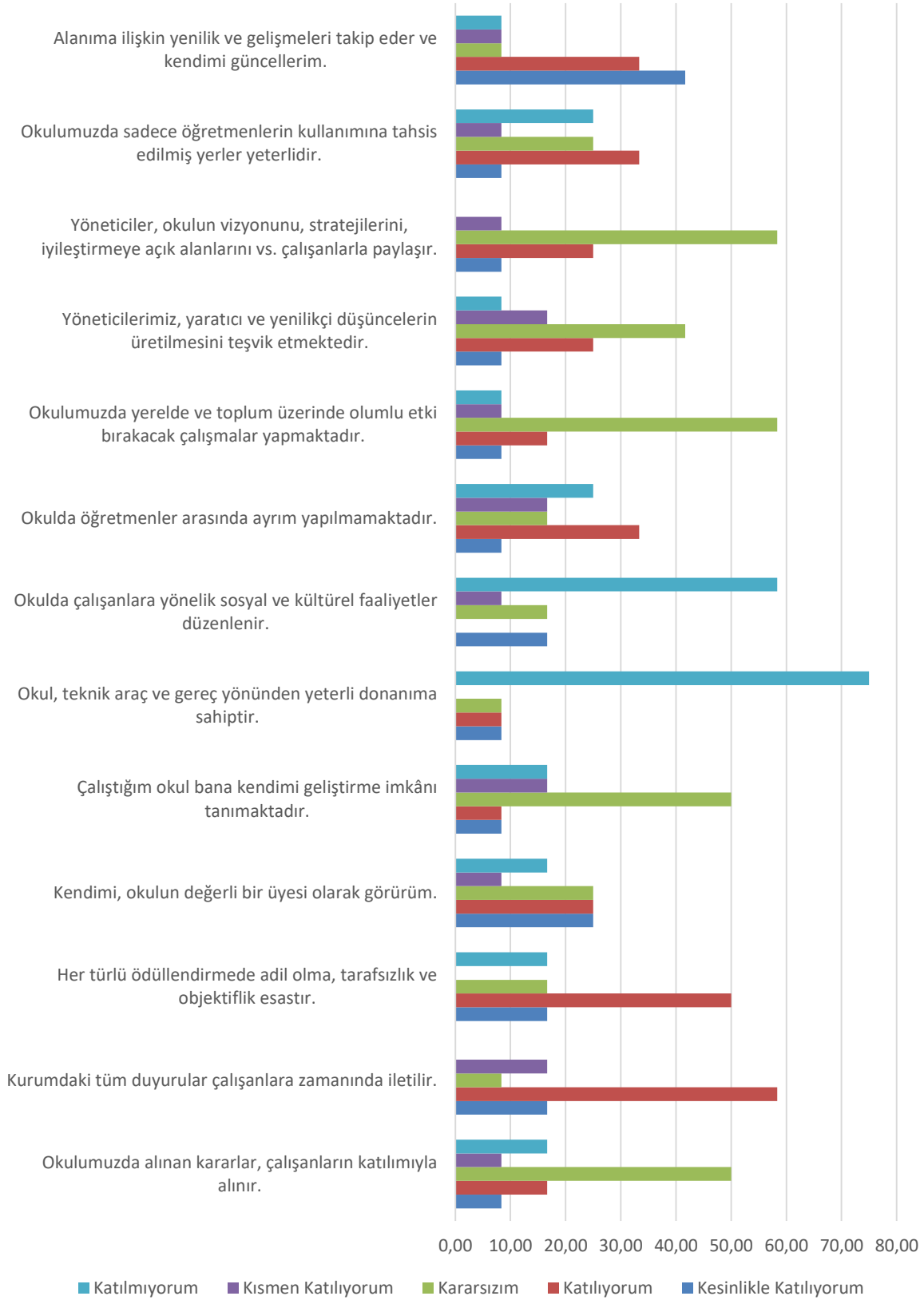
	Kesinlik le Katılıyor um	Katılıyor um	Kararsız ım	Kısmen Katılıyor um	Katılmıyo rum
Okulumuzda alınan kararlar, çalışanların katılımıyla alınır.	8,33	16,67	50,00	8,33	16,67
Kurumdaki tüm duyurular çalışanlara zamanında iletilir.	16,67	58,33	8,33	16,67	0,00
Her türlü ödüllendirmede adil olma, tarafsızlık ve objektiflik esastır.	16,67	50,00	16,67	0,00	16,67
Kendimi, okulun değerli bir üyesi olarak görürüm.	25,00	25,00	25,00	8,33	16,67
Çalıştığım okul bana kendimi geliştirme imkânı tanımaktadır.	8,33	8,33	50,00	16,67	16,67
Okul, teknik araç ve gereç yönünden yeterli donanıma sahiptir.	8,33	8,33	8,33	0,00	75,00
Okulda çalışanlara yönelik sosyal ve kültürel faaliyetler düzenlenir.	16,67	0,00	16,67	8,33	58,33
Okulda öğretmenler arasında ayrım yapılmamaktadır.	8,33	33,33	16,67	16,67	25,00
Okulumuzda yerelde ve toplum üzerinde olumlu etki bırakacak çalışmalar yapmaktadır.	8,33	16,67	58,33	8,33	8,33
Yöneticilerimiz, yaratıcı ve yenilikçi düşüncelerin üretilmesini teşvik etmektedir.	8,33	25,00	41,67	16,67	8,33
Yöneticiler, okulun vizyonunu, stratejilerini, iyileştirmeye açık alanlarını vs. çalışanlarla paylaşır.	8,33	25,00	58,33	8,33	0,00
Okulumuzda sadece öğretmenlerin kullanımına tahsis edilmiş yerler yeterlidir.	8,33	33,33	25,00	8,33	25,00
Alanıma ilişkin yenilik ve gelişmeleri takip eder ve kendimi güncellerim.	41,67	33,33	8,33	8,33	8,33

Öğretmenlere yapılan anket sonuçlarına göre en çok memnun oldukları ilk 3 madde sırasıyla:

- “Alanıma ilişkin yenilik ve gelişmeleri takip eder ve kendimi güncellerim”
- “Kurumdaki tüm duyurular çalışanlara zamanında iletilir”
- “Her türlü ödüllendirmede adil olma, tarafsızlık ve objektiflik esastır”



ÖĞRETMEN ANKETİ





2.6. PESTLE ANALİZİ

PESTLE analiziyle okulumuz üzerinde etkili olan veya olabilecek politik, ekonomik, sosyokültürel, teknolojik, yasal ve çevresel dış etkenlerin tespit edilmesi amaçlanmıştır. Müdürlüğümüzü etkileyen ya da etkileyebilecek değişiklik ve eğilimlerin sınıflandırılması bu analizin ilk aşamasını oluşturmaktadır. Bu analiz ile PESTLE unsurları içerisinde gerçekleşmesi muhtemel olan hususlar ile bunların oluşturacağı potansiyel fırsatlar ve tehditler ortaya konulmaktadır. **Eğitimi geliştirmeye yönelik görevler:**

Politik/Hukuki (Politik Eğilimler)

- Yasal yükümlülüklerin belirlenmesi,
- Personelin yasal hak ve sorumlulukları,
- Oluşturulması gereken kurul ve komisyonlar,
- Okul çevresindeki politik durum,
- Öğrencilerin değişik ihtiyaçlarına, doğal yeteneklerine ve ilgi alanlarına odaklanması,
- Okulumuzun bulunduğu çevrenin, eğitime-öğretime erişebilirlik hakkında zorunlu eğitimi aşan beklentileri,

Ekonomi (Bilgi ve Ekonomi Eğilimleri)

- Okulun bulunduğu çevrenin genel gelir durumu,
- İş kapasitesi,
- Okulun gelirini arttırıcı unsurlar,
- Okulun giderlerini arttıran unsurlar,
- Tasarruf sağlama imkânları,
- İşsizlik durumu,
- Mal-ürün ve hizmet satın alma imkânları,
- Kullanılabilir gelir
- Velilerin sosyo ekonomik düzeyi
- Bilginin, refaha ve mutluluğa ulaşmada itici güç olarak belirmesi,
- Toplum kavramında, internet kullanımı sonucunda meydana gelen değişiklikler,
- Çalışanlarda değişik becerilerin ve daha fazla esnekliğin aranmasına yol açan küreselleşme ve rekabetin gittikçe arttığı ekonomi,



- İstihdamda geleneksel alanlardan bilgi ve hizmet sektörüne kayış,
- Vasıfsız işlerdeki düşüş ve istihdam için gerekli nitelik ve becerilerdeki artış,
- Kariyer yönü ve istihdamda değişiklikler içeren yeni kariyer yapıları,

Sosyal/Kültürel (Sosyal Eğilimler)

- Kariyer beklentileri,
- Ailelerin ve öğrencilerin bilinçlenmeleri,
- Aile yapısındaki değişimler (geniş aileden çekirdek aileye geçiş, erken yaşta evlenme vs.),
- Nüfus artışı,
- Göç,
- Nüfusun yaş gruplarına göre dağılımı,
- Doğum ve ölüm oranları,
- Hayat beklentilerindeki değişimler (Hızlı para kazanma hırısı, lüks yaşama düşkünlük, kırsal alanda kentsel yaşam),
- Göçler dolayısıyla artan mahallemizdeki okul çağı öğrenci sayısı,
- Birçok geleneksel sosyal yapının etkisinin azalması.

Teknolojik (Teknolojik Eğilimler)

- MEB teknoloji kullanım durumu
- e- devlet uygulamaları,
- e-öğrenme, internet olanakları,
- Okulun sahip olmadığı teknolojik araçlar bunların kazanılma ihtimali,
- Çalışan ve öğrencilerin teknoloji kullanım kapasiteleri,
- Öğrenci ve çalışanların sahip olduğu teknolojik araçlar,
- Teknoloji alanındaki gelişmeler
- Okulun yeni araçlara sahip olma imkanları,
- Teknolojinin eğitimde kullanımı
- Teknolojinin ilerlemesinin, yayılmasının ve benimsenmesinin artması,
- Bilginin hızlı üretimi, erişilebilirlik ve kullanılabilirliğinin gelişmesi,
- Teknolojinin sağladığı yeni öğrenme ve etkileşim-paylaşım olanakları



2.7. GZFT (SWOT) ANALİZ RAPORU

GÜÇLÜ YÖNLER

- Selçuk Eraydın İmam Hatip Ortaokulu'nun güçlü yönlerinden biri olan öğrenci sayısının kalabalık olmamasıdır. Binamızda yeterli sayıda derslik (20), kütüphane (1), idare odaları bulunmaktadır.
- Okulda bulunan idare etkili ve verimli çalışmakta, ekip başkanı ve ekip üyeleri tarafından eğitim öğretim yılı başında planlanan okul gelişim planı ve şiddet planı görev dağılımına uygun olarak uygulanmaktadır. Görev dağılımı yapılırken öğretmenlerin yer aldığı komisyonlar, sosyal kulüpler ve branşları göz önünde bulundurulmaktadır. Eğitim öğretim yılı başında görev dağılımı yapıldıktan sonra şahsa görevleri tebliğ edilerek çalışmaların belli bir düzen içinde sürdürülmesi sağlanmaktadır.
- Öğretmenler arasında dayanışmanın güçlü olması okulumuzun güçlü yönlerindedir. Gerek zümre içi gerek zümreler arası ortak çalışmalar ve paylaşım ile gerçekleştirilen faaliyetlerin etkisi öğrenciler üzerinde olumlu etki yapmaktadır. Milli Bayramlar, Okul Panoları gibi çalışmalar zümrelere verilerek faaliyetlerin sistematik işlenmesi ve standartlara uygun olması sağlanmaktadır.
- KTS çalışmaları zümre öğretmenleri ile koordinasyon sağlanarak düzenli bir şekilde yapılmakta ve okul web sitesinden paylaşılmaktadır.
- Gerek okul idaresi gerekse genç kadromuz ile okulumuz gelişmeye ve yeniliklere açık bir okuldur. Öğretmenler tarafından, idare tarafından takip edilen projelere, yarışmalara, sosyal faaliyetlere katılım sağlanmaktadır.
- Gerek idari kadro olarak gerekse genç öğretmen kadrosu olarak sosyal, kültürel ve sportif faaliyetler takip edilerek öğrencilerin aktif katılımı sağlanmaktadır. Buna örnek vermemiz gerekirse; okulumuz bilgi yarışmasında ilçe birincisi olmuştur, her yıl okulumuzda futbol ve satranç turnuvaları düzenlenmektedir, okulumuz öğrencilerinin görsel sanatlar ve müzik alanında dereceleri bulunmaktadır, egzersiz çalışmaları ile öğrenciler sosyal faaliyetlere katılmaktadırlar.
- İdari kadro öğretmenin her türlü probleminde yanında ve destekçi olarak yer almaktadır



ZAYIF YÖNLER

- Okulun eğitim kadrosunda her yıl çok fazla yaşanan tayin sirkülasyonu eğitim öğretimi olumsuz yönde etkilemektedir.
- Öğrencilerin gelecek kaygısı duymaması motive edilmelerini engellemektedir.

FIRSATLAR

- Okulumuzun bahçesi yeterlidir. Gerek öğretmenler gerek öğrencileri bu özellik olumlu etkilemektedir. Beden eğitimi derslerinde kullanım alanımız geniştir.
- Öğretmen ve idare odaları da kadronun ihtiyaçlarını karşılayabilecek niteliktedirler.
- Öğretmenlerinin gerek kendi içinde gerekse idare ile yapılacak olan çalışmalarını planlaması ve görüşmesi için konferans salonumuz bulunmaktadır.
- Yukarıda belirtildiği gibi öğretmenlerimiz de okulumuzun bu olanaklarından faydalanmaktadır.
- Halk Kütüphanesi, Sağlık ocağı, Gençlik Merkezi, Çocuk kulübü, Park ve eczanenin okulun çok yakınında olması

TEHDİTLER

- Veli profilinin gelir düzeyinin düşük olması
- Veli eğitim seviyesinin düşük olması
- Velilerin % 80'inin öğrencilerin derslerine yardım edememesi
- Mevzuatın sık sık değişmesi
- Şiddet içerikli programların medyada fazla yer alması



2.8. GELİŞİM VE SORUN ALANLARI

Okulumuzun Gelişim ve Sorun Alanları; GZFT, PEST Analizi çalışmaları, paydaş anketleri, birebir yapılan görüşmeler ve bölümlerden alınan görüşler doğrultusunda ve katılımcı bir yaklaşımla tespit edilmiştir.

Gelişim ve sorun alanları olarak 3 tema belirlenmiştir. Aşağıya bu temalardaki gelişim ve sorun alanları belirtilmiştir.

1. TEMA : EĞİTİM VE ÖĞRETİME ERİŞİMİN ARTIRILMASI

- ✚ Okullaşma Oranı
- ✚ Okula Devam / Devamsızlık
- ✚ Okula Uyum, Oryantasyon
- ✚ Özel Eğitime İhtiyaç Duyan Bireyler
- ✚ Yabancı Öğrenciler
- ✚ Hayatboyu Öğrenme

Sorun Alanları

- Yabancı uyruklu öğrenciler ve okul öncesi dışında okullaşma oranında bir sıkıntı bulunmamaktadır.
- Okula devamsızlık bakımından bazı öğrencilerin okuma isteksizliği devamsızlık oranlarını yükseltmektedir.
- Devamsızlık yapan öğrenciler ve yeni kayıt öğrencilerimize okula uyum ve oryantasyon eğitimleri yapılmaktadır.
- Özel eğitime ihtiyaç duyan öğrencilerimize destek eğitim odaları sayesinde gerekli çalışmalar yapılmaktadır.
- Yabancı uyruklu öğrencilerin devam sorunları bulunmaktadır.
- Okulumuzda velilerimize yönelik eğitimler devam ettirilmektedir. Katılım oranı düşük kalmaktadır.



2. TEMA : EĞİTİMDE KALİTENİN ARTIRILMASI

- ✚ Akademik Başarı
- ✚ Sosyal, Kültürel ve Fiziksel Gelişim
- ✚ Sınıf Tekrarı
- ✚ İstihdam Edilebilirlik ve Yönlendirme
- ✚ Öğretim Yöntemleri
- ✚ Ders Araç Gereçleri

Sorun Alanları

- Akademik başarının yetersizliği
- Sosyal, kültürel ve fiziksel gelişime zarar verici unsurlar
- Sınıf tekrarı minumumlarda
- Öğrencilerin yönlendirilmesi sırasındaki sıkıntılar
- Öğretim yöntemlerindeki sık değişiklikler
- Ders araç gereçlerinin yetersizliği

3. TEMA : KURUMSAL KAPASİTENİN GELİŞTİRİLMESİ

- ✚ Kurumsal İletişim
- ✚ Kurumsal Yönetim
- ✚ Bina ve Yerleşke
- ✚ Donanım
- ✚ Temizlik, Hijyen
- ✚ İş Güvenliği, Okul Güvenliği
- ✚ Taşıma ve servis

Sorun Alanları

- Kurumsal kültürün yerleşmesindeki sorunlar
- Binanın fiziki yapı sorunları
- Fiziki sorunlardan kaynaklı hijyen ve güvenlik sorunları



BÖLÜM III:



MİSYON, VİZYON VE TEMEL DEĞERLER



Okulumuzun misyon, vizyon ve temel değerleri aşağıdaki çalışmalar neticesinde belirlenmiştir.

Selçuk Eraydın İmam Hatip Ortaokulundaki liderler, dünyadaki gelişim ve değişime hızla uyum sağlamak ve öğrencilerimizin öğrenme becerilerini iyileştirmek amacıyla, çalışmalar başlatılmıştır. Okulumuzun ilk misyon, vizyon, ilke ve değerleri Eylül 2017 tarihinde Öğretmenler Kurulu'nda beyin fırtınası tekniği ile belirlenmiştir. Misyon, vizyon, değer ve ilkeleri gözden geçirilerek bugünkü durumu gelmiştir. Okulumuzda, tüm paydaşların katılımı ile (öğrenci temsilcisi, veliler, öğretmenler, tedarikçiler, muhtar, Sivil Toplum Kuruluşları), sınıf veli temsilcileri, Okul Aile Birliği oluşturmaktadır. Okulumuzun ilke ve değerleri tüm çalışan, öğrenci ve velilerimizle paylaşılmaktadır. Okulumuzda etik kuralları ve toplumsal sorumlulukları geliştirmek için liderlerimiz, davranışlarıyla öğrencilere, çalışanlara örnek ve destek olurlar. Okulun liderleri öğretmen, öğrenci ve aileleri her dönem bir araya getirerek karşılıklı fikir alışverişi ile anketler çerçevesinde okulun vizyonunu oluşturmuşlardır.

3.1. MİSYONUMUZ

MİSYON

Vatanını ve milletini seven, tarihine bağlı, manevi değerlere saygı duyan, sorumluluk alıp yerine getirebilen, başarılı bireyler yetiştirmek.



3.2. VİZYONUMUZ

VİZYON

Çalışanların görevini iyi yapmanın huzurunu duyduğu, çalışma ortamı, öğrenci başarısı ve davranışları ile çevresine örnek teşkil eden bir kurum olmak.



3.3. TEMEL DEĞERLERİMİZ

- Atatürk ilke ve inkılâpları doğrultusunda vatani sahiplenen ve koruyan bir nesil yetiştirmeye çalışırız.
- Öğrencilerin kendilerini ifade edebilmelerini sağlarız.
- Öğrencilerin bireysel farklılıklarını göz önünde bulundururuz.
- Akademik, sportif, sosyal ve kültürel alanlarda başarılarımızı en üst düzeye çıkarmaya çalışırız.
- Öğretmen-öğrenci-veli işbirliğini güçlü tutarız.
- Çalışmalarımızı yasal, fiziki ve sosyal çevreyi göz önüne alarak sürdürürüz.
- Eğitimde temizlik ve disiplinden taviz vermeyiz.
- Görevlerimizi yerine getirirken şeffaflık ilkesini uygularız.
- Çalışan ve hizmet alanların duygu ve düşünceleri bizim için önemlidir, değer veririz.
- Yaşam boyu eğitimin gerekliliğine inanırız. Çalışanların kendilerini yetiştirmeleri ve kuruma olumlu yönde katkı sağlamalarını bekleriz.
- Ekip çalışmalarını destekler, çalışanların ekip ruhu ile hareket etmesini benimseriz.
- Verilerin doğru biçimde analiz edilip, çalışmaların planlandıktan sonra başarıya ulaşılacağına inanırız.
- Çalışanların yeteneklerine göre adil bir biçimde görevlendirilmelerini sağlar, üstün gayret gösterenleri motive ederiz.
- Kurum çalışanlarına Okulumuzun değerli bir parçası olduğunu hissettirerek burada çalışmaktan gurur duymalarını sağlarız; çalışanlar arasında dayanışma ve işbirliğinin en üst düzeyde gerçekleşmesini sağlarız.
- Eğitime yapılan yatırımı kutsal sayar, her türlü desteği veririz.
- Paydaşlarımıza karşı güler yüzlü hizmet sağlarız.



3.4. Stratejik Amaç, Hedefler, Performans Göstergeleri ve Eylem Planları

TEMA I: EĞİTİM VE ÖĞRETİME ERİŞİM

Eğitim ve öğretime erişim okullaşma ve okul terki, devam ve devamsızlık, okula uyum ve oryantasyon, özel eğitime ihtiyaç duyan bireylerin eğitime erişimi, yabancı öğrencilerin eğitime erişimi ve hayat boyu öğrenme kapsamında yürütülen faaliyetlerin ele alındığı temadır.

Stratejik Amaç 1: Kayıt bölgemizde yer alan çocukların okullaşma oranlarını artıran, öğrencilerin uyum ve devamsızlık sorunlarını gideren etkin bir yönetim yapısı kurulacaktır.

Stratejik Hedef 1.1. Kayıt bölgemizde yer alan çocukların okullaşma oranları artırılacak ve öğrencilerin uyum ve devamsızlık sorunları da giderilecektir.

Tablo 17: Stratejik Hedef 1.1. Performans Göstergeleri

No	PERFORMANS GÖSTERGESİ	Mevcut	HEDEF				
		2018	2019	2020	2021	2022	2023
PG.1.1.1	Kayıt bölgesindeki öğrencilerden okula kayıt yaptıranların oranı (%)	78	78	80	81	82	83
PG.1.1.2	İlkokul birinci sınıf öğrencilerinden en az bir yıl okul öncesi eğitim almış olanların oranı (%) (ilkokul)	56	72	78	80	82	84
PG.1.1.3.	Okula yeni başlayan öğrencilerden oryantasyon eğitimine katılanların oranı (%)	75	82	86	87	88	89
PG.1.1.4.	Bir eğitim ve öğretim döneminde 20 gün ve üzeri devamsızlık yapan öğrenci oranı (%)	9,60	8	7	6	5	4
PG.1.1.5.	Bir eğitim ve öğretim döneminde 20 gün ve üzeri devamsızlık yapan yabancı öğrenci oranı (%)	60,33	30	25	21	19	15



Tablo 18: Stratejik Hedef 1.1. Eylemler

Stratejik Amaç 2: Öğrencilerimizin gelişmiş dünyaya uyum sağlayacak şekilde donanımlı bireyler olabilmesi için eğitim ve öğretimde kalite artırılabacaktır.

No	Eylem İfadesi	Eylem Sorumlusu	Eylem Tarihi
1.1.1.	Kayıt bölgesinde yer alan öğrencilerin tespiti çalışması yapılacaktır.	Okul Stratejik Plan Ekibi	Eylül
1.1.2	Devamsızlık yapan öğrencilerin tespiti ve erken uyarı sistemi için çalışmalar yapılacaktır.	Okul İdaresi	Ekim
1.1.3	Devamsızlık yapan öğrencilerin velileri ile özel aylık toplantı ve görüşmeler yapılacaktır.	Rehberlik Servisi	Her ayın son haftası
1.1.4	Okulun özel eğitime ihtiyaç duyan bireylerin kullanımının kolaylaştırılması için eksiklikleri tamamlanacaktır.	Okul İdaresi	Mayıs
1.1.5	Okul öncesi eğitimde, özendirici tanıtım faaliyetleri yapılacaktır.	Okul İdaresi	Ekim



TEMA II: EĞİTİM VE ÖĞRETİMDE KALİTENİN ARTIRILMASI

Eğitim ve öğretimde kalitenin artırılması başlığı esas olarak eğitim ve öğretim faaliyetinin hayata hazırlama işlevinde yapılacak çalışmaları kapsamaktadır.

Bu tema altında akademik başarı, sınav kaygıları, sınıfta kalma, ders başarıları ve kazanımları, disiplin sorunları, öğrencilerin bilimsel, sanatsal, kültürel ve sportif faaliyetleri ile istihdam ve meslek edindirmeye yönelik rehberlik ve diğer mesleki faaliyetler yer almaktadır.

Stratejik Hedef 2.1. Öğrenme kazanımlarını takip eden ve velileri de sürece dâhil eden bir yönetim anlayışı ile öğrencilerimizin akademik başarıları ve sosyal faaliyetlere etkin katılımı artırılabacaktır.

Tablo 19: Stratejik Hedef 2.1. Performans Göstergeleri

No	PERFORMANS GÖSTERGESİ	Mevcut	HEDEF				
		2018	2019	2020	2021	2022	2023
PG.2.1.1.	PG.2.1.1: Bir eğitim ve öğretim yılı içerisinde sanat, bilim, kültür ve spor alanlarından birinde en az bir faaliyete katılan öğrenci oranı (%)	3,4	8	10	14	20	30
PG.2.1.2.	PG.2.1.2: Yeni öğretim programları, materyaller metot ve teknikler ile ilgili olarak yapılan seminer, kurs vb etkinliklere katılan öğretmen oranı(%)	2,2	8	15	20	30	50
PG.2.1.3.	PG.2.1.3: Öğrencilerin yılsonu başarı puanı ortalamaları	70,10	72	74	75	77	78
PG.2.1.4.	PG.2.1.4: Disiplin cezası/yaptırım uygulanan öğrenci oranı (%)	0	0	0	0	0	0
PG.2.1.5.	PG.2.1.5: Onur veya Üstün Başarı Belgesi alan öğrenci oranı(%)	1	2	2	3	3	4



Tablo 20: Stratejik Hedef 2.1. Eylemler

No	Eylem İfadesi	Eylem Sorumlusu	Eylem Tarihi
2.1.1.	Ülkemiz düzeyinde yapılan sınavlarla ilgi öğrenci ve velilerin bilgilendirilmesi yapılacaktır.	Okul İdaresi	Sınav Zamanları
2.1.2	Eğitimin tüm kademelerinde sosyal, sanatsal, kültürel ve sportif faaliyetlerin sayısı, çeşidi ve öğrencilerin söz konusu faaliyetlere katılım oranı artırılarak izleme yöntemleri geliştirilecektir.	Okul İdaresi	Dönem Sonu
2.1.3	Eğitim ve öğretimde yeni metot ve teknikler geliştirmiş öğretmenlerin özendirilmesi için bu öğretmenlerin motive edilmesi sağlanacaktır.	Okul İdaresi	Eylül
2.1.4	Eğitim ve öğretimin tüm kademelerinde bireylerin bilgi eksiklerini gidermek, yeteneklerini geliştirmek, derslerdeki başarılarını artırmak ve sınavlara hazırlanmalarına destek olmak amacıyla bireysel farklılıkları da göz önüne alınarak örgün ve yaygın eğitimi destekleme ve yetiştirme kursları yaygınlaştırılacaktır.	Okul İdaresi	Eylül
2.1.5	Yeni öğretim metotları, materyaller, yöntem ve tekniklerle ilgili olarak son gelişmeleri ve örnek uygulamaları paylaşmak üzere branşlar bazında öğretmenlere bilgi verilecektir.	Okul İdaresi	Ekim

Stratejik Hedef 2.2. Etkin bir rehberlik anlayışıyla, öğrencilerimizi ilgi ve becerileriyle orantılı bir şekilde üst öğrenime veya istihdama hazır hale getiren daha kaliteli bir kurum yapısına geçilecektir.



Tablo 21: Stratejik Hedef 2.2. Performans Göstergeleri

No	PERFORMANS GÖSTERGESİ	Mevcut	HEDEF				
		2018	2019	2020	2021	2022	2023
PG.2.2.1.	PG.2.2.1: Velilere verilen seminer sayısı	9	10	10	11	11	12
PG.2.2.2.	PG.2.2.2: Davranış problemi yaşayan öğrenci sayısı oranı (Ceza Almamış) (%)	9	8	8	7	7	6
PG.2.2.3.	PG.2.2.3: Okuma yazma konusunda öğrenme sorunu yaşayan öğrenci sayısı oranı (%)	3	2	2	2	2	1
PG.2.2.4.	PG.2.2.4: Yılsonu 8. sınıf puan ortalaması	71	72	73	74	75	76
PG.2.2.5.	PG.2.2.5: Yönlendirilen öğrenci oranı (%)	60	62	64	66	68	70

Tablo 22: Stratejik Hedef 2.2. Eylemler

No	Eylem İfadesi	Eylem Sorumlusu	Eylem Tarihi
2.2.1.	Destek eğitim sınıfları sayısı artırılabacaktır.	Okul İdaresi	Eylül
2.2.2.	Zümre toplantı sayıları artırılabacaktır.	Okul İdaresi	Eylül
2.2.3.	Velilere ortaokul çağı öğrencilerinin gelişimsel özellikleri, davranış eğitimi ve anne babanın eğitimdeki rolünü anlatan seminerler düzenlenecektir.	Rehber Öğretmenler	Eylül
2.2.4.	Öğrenciler ihtiyaçlarına göre gerekli sağlık ve sosyal kuruluşlara yönlendirilecektir.	Okul İdaresi	Eylül
2.2.5.	Yenilikçi yaklaşımların tanıtılıp yaygınlaştırılması amacıyla çalışmalar düzenlenecektir.	Rehberlik	Ekim



TEMA III: KURUMSAL KAPASİTENİN GELİŞTİRİLMESİ

Stratejik Hedef 3.1. Beşeri Alt Yapı:

Stratejik Hedef 3.1. Okulumuzun ihtiyaçlarına ve iş analizlerine yönelik yapılacak planlamalardan hareketle görev tanımlarına uygun biçimde personelin, yeterliklerinin ve performansının geliştirildiği, işlevsel bir insan kaynakları yönetimi sağlayarak mevcut insan kaynağının niteliğini ve memnuniyetini artırmak.

Tablo 23: Stratejik Hedef 3.1. Performans Göstergeleri

Stratejik Amaç 3: Eğitim ve öğretim faaliyetlerinin daha nitelikli olarak verilebilmesi için okulumuzun kurumsal kapasitesi güçlendirilecektir.

No	PERFORMANS GÖSTERGESİ	Mevcut	HEDEF				
		2018	2019	2020	2021	2022	2023
PG.3.1.1.	PG.3.1.1: Öğretmen başına düşen öğrenci sayısı	21	21	21	21	21	21
PG.3.1.2.	PG.3.1.2: Öğretmen norm kadro doluluk oranı (%)	67	70	75	85	90	95
PG.3.1.3.	PG.3.1.3: Okulumuz Kadrolu Hizmetli sayısı	1	2	2	3	3	3
PG.3.1.4.	PG.3.1.4: FATİH Projesi / Eğitimde Teknoloji Kullanma Kursu alan öğretmen oranı (%)	-	15	25	40	45	50
PG.3.1.5.	PG.3.1.5: Personel başına yıllık okul idaresi bilgilendirme süresi (saat)	14	16	16	17	17	18



Tablo 24: Stratejik Hedef 3.1. Eylemler

No	Eylem İfadesi	Eylem Sorumlusu	Eylem Tarihi
3.1.1.	Personelimiz hizmetiçi eğitimlere yönlendirilecektir.	Okul İdaresi	Eylül
3.1.2	Çalışanların görevlendirilmesinde aldığı eğitim, sahip olduğu geçerli sertifikalar ve yabancı dil becerisi gibi yeterlilikler dikkate alınacaktır.	Okul İdaresi	Eylül
3.1.3	FATİH Projesi / Eğitimde Teknoloji Kullanma Kursuna okulumuzdaki öğretmenlerin katılımı sağlanacaktır.	Okul İdaresi	Eylül
3.1.4	Okulumuzun temizlik, güvenlik ve sekreteryaya gibi alanlardaki destek personeli ihtiyacının giderilmesine yönelik çalışmalar yapılacaktır.	Okul İdaresi	Eylül
3.1.5	Okulumuz çalışanlarının motivasyon ve iş doyumunu artırmaya yönelik çalışmalar yapılacaktır.	Okul İdaresi	Ekim

Stratejik Hedef 3.2. Fiziki ve Mali Alt Yapı:

Stratejik Hedef 3.2. Okulumuzda, standartlara uygun eğitim-öğretim ortamı oluşturarak , etkin ve verimli bir mali yönetim yapısı oluşturmak.

Tablo 25: Stratejik Hedef 3.2. Performans Göstergeleri

No	PERFORMANS GÖSTERGESİ	Mevcut	HEDEF				
		2018	2019	2020	2021	2022	2023
PG.3.2.1.	PG.3.2.1: Derslik başına düşen öğrenci sayısı	22	22	22	22	22	22
PG.3.2.2.	PG.3.2.2: Engelli öğrencilerin eğitime erişimi kapsamında yapılan düzenleme sayısı (tutamak, rampa, engelli wc ve lavabo)	1	2	2	3	3	4
PG.3.2.3.	PG.3.2.3: Okulumuzda yapılan bakım sayısı (Bölüme göre)	17	17	17	17	17	17



PG.3.2.4.	PG.3.2.4: Çok Amaçlı Salonu (Konferans Salonu) kullanım saati	100	110	120	130	140	150
PG.3.2.5.	PG.3.2.5: Personel başına yıllık hizmet içi eğitim süresi (saat)	10	12	14	16	18	20

Tablo 26: Stratejik Hedef 3.2. Eylemler

No	Eylem İfadesi	Eylem Sorumlusu	Eylem Tarihi
3.2.1.	Okulumuzda ortak kullanılan spor salonu şartları iyileştirilecektir.	Okul İdaresi	Eylül
3.2.2	Okulumuzun onarım ve bakım ihtiyaçlarının tespiti ve karşılanması için etkin bir bütçe dağıtım ve kontrol mekanizması oluşturulacaktır.	Okul Aile Birliği	Haziran
3.2.3	Okul bağışçı sayısının artırılacaktır	Okul İdaresi	Eylül
3.2.4	Okulumuzun bahçesi, öğrencilerin sosyal ve kültürel gelişimlerini destekleyecek ve aktif yaşamı teşvik edecek şekilde düzenlenecek; öğrencilerin sosyal, sanatsal, sportif ve kültürel etkinlikler yapabilecekleri alanlar artırılacaktır.	Okul İdaresi	Eylül
3.2.5	Okulumuzun fiziki ortamları özel eğitime ihtiyaç duyan bireylerin gereksinimlerine uygun biçimde düzenlenecek ve destek eğitim odası açılacaktır	Okul İdaresi	Ekim

Stratejik Hedef 3.3. Yönetim ve Organizasyon:

Stratejik Hedef 3.3. Katılımcı, çoğulcu, şeffaf, bürokrasinin azaltıldığı, hesap verilebilir, denetim ve rehberlik faaliyetleriyle desteklenen, etkin bilgi-yönetim sistemiyle hizmet veren; bir yönetim ve organizasyon yapısı oluşturmak.



Tablo 27: Stratejik Hedef 3.3. Performans Göstergeleri

No	PERFORMANS GÖSTERGESİ	Mevcut	HEDEF				
		2018	2019	2020	2021	2022	2023
PG.3.3.1.	PG.3.3.1: Okul/Kurum Hizmetlerine Ulaşma (%)	76	77	78	79	80	82
PG.3.3.2.	PG.3.3.2: Öğrencilerin Yönetici veya Öğretmenlerle İletişim Kurabilme Oranı (%)	68	70	72	74	76	78
PG.3.3.3.	PG.3.3.3: Öğrencilerin Dilek Öneri ve Şikâyetler Oranı (dinleme, dikkate alma, yanıtlanma) (%)	76	78	80	82	84	86
PG.3.3.4.	PG.3.3.4: Öğrencilerin Güvenirlilik Oranı (%)	79	85	87	89	91	93
PG.3.3.5.	PG.3.3.5: Öğrencilerin Rehberlik ve Yönlendirme Hizmetlerinden Memnuniyet Oranı (%)	73	75	77	79	82	85

Tablo 28: Stratejik Hedef 3.3. Eylemler

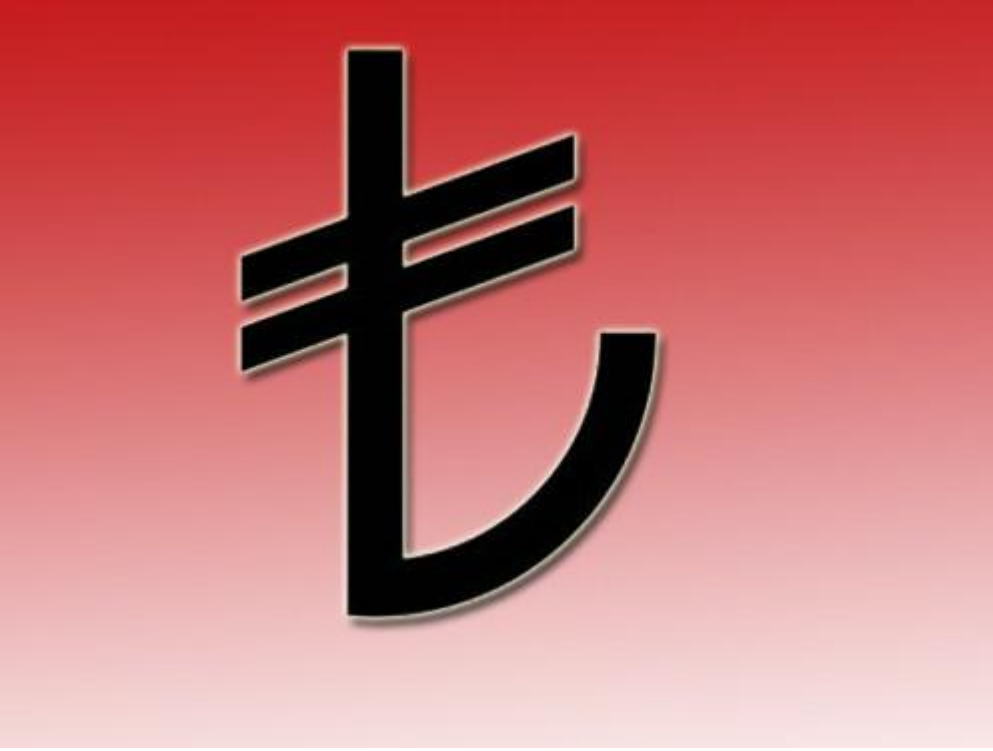
No	Eylem İfadesi	Eylem Sorumlusu	Eylem Tarihi
3.3.1.	Okulumuzda yapılan araştırma/ anket, izinlerin takip edilmesi ve sonuçlarının dijital ortamlarda tutularak raporlanması sağlanacaktır.	Okul İdaresi	Her Ay
3.3.2	Kurumsal ve idari kapasitenin geliştirebilmesi için çalışanların görüşlerinin alınacağı bireysel öneri sistemi oluşturularak personelin yönetime katılmaları sağlanacaktır.	Okul İdaresi	Eylül
3.3.3	Çalışan memnuniyetinin artırılmasına yönelik yerel yönetimler ve STK'larla protokoller yapılarak sosyal /kültürel ve sportif faaliyetlerin sayısının ve türünün artırılmasına yönelik çalışmalar yapılacaktır.	Okul İdaresi	Eylül
3.3.4	Okulumuzda “şeffaflık” politikası doğrultusunda öğrenciler istedikleri bilgi	Okul İdaresi	Her Ay



No	Eylem İfadesi	Eylem Sorumlusu	Eylem Tarihi
	ve belgelere zamanında ulaşabilmek imkânı sağlanmakta ve algılama sonuçları olumlu yönde arttırılacaktır.		
3.3.5	Okulumuzda öğrencilerimizin ihtiyaç duyduklarında rahatlıkla iletişim kurabilecekleri bir ortam oluşturulacaktır.	Okul İdaresi	Ekim



BÖLÜM 4:



MALİYETLENDİRME



Selçuk Eraydın İmam Hatip Ortaokulu 2019-2023 Stratejik Plan çalışmaları kapsamında Maliyetlendirme çalışmaları yapılmıştır. Bu çalışmalar Müdürlüğümüzün sahip olduğu mali kaynakların stratejik amaç, hedef ve faaliyetlerin gerçekleştirilmesinde etkin ve gerçekçi bir şekilde kullanılmasını hedeflemektedir. Stratejik Planın başarısında plan-bütçe bağlantısı büyük önem arz etmektedir.

Okulumuzun Stratejik Plan Maliyetlendirme çalışmaları şu şekilde yapılmıştır:

- Hedeflere ilişkin eylemler durum analizi çalışmaları sonuçlarından hareketle birimlerin katılımlarıyla tespit edilmiştir,
- Eylemlere ilişkin maliyetlerin bütçe dağılımları yapılmadan önce genel yönetim giderleri ayrılmıştır,
- Müdürlüğümüze Bakanlık bütçesinden ayrılan pay ve diğer gelirler hesaplanmıştır,
- Eylemlere ilişkin tahmini maliyetler belirlenmiştir,
- Eylem maliyetlerinden hareketle hedef maliyetleri belirlenmiştir,
- Hedef maliyetlerinden yola çıkılarak amaç maliyetleri belirlenmiş ve amaç maliyetlerinden de Stratejik Plan maliyeti belirlenmiştir.



Tablo 29: 2019-2023 Stratejik Planı Faaliyet/Proje Maliyetlendirme Tablosu

Kaynak Tablosu	2019	2020	2021	2022	2023	Toplam
Genel Bütçe	₺20.153,05	₺22.168,35	₺24.385,18	₺26.823,70	₺29.506,07	₺123.036,36
Valilikler ve Belediyelerin Katkısı	₺57.301,42	₺63.031,56	₺69.334,72	₺76.268,19	₺83.895,01	₺349.830,90
Diğer (Okul Aile Birlikleri)	₺8.655,90	₺9.521,49	₺10.473,64	₺11.521,00	₺12.673,10	₺52.845,14
TOPLAM	₺86.110,37	₺94.721,40	₺104.193,54	₺114.612,90	₺126.074,19	₺525.712,39



Tablo 30: 2019-2023 Stratejik Planı Hedeflere Göre Maliyetlendirme Tablosu

Amaç ve Hedef No	2019	2020	2021	2022	2023	Toplam Maliyet
Amaç 1. Hedef 1.1	₺12.896,00	₺14.185,60	₺15.604,16	₺17.164,58	₺18.881,03	₺78.731,37
Amaç 2. Hedef 2.1	₺5.065,00	₺5.571,50	₺6.128,65	₺6.741,52	₺7.415,67	₺30.922,33
Amaç 2. Hedef 2.2	₺1.512,00	₺1.663,20	₺1.829,52	₺2.012,47	₺2.213,72	₺9.230,91
Amaç 3. Hedef 3.1	₺11.452,00	₺12.597,20	₺13.856,92	₺15.242,61	₺16.766,87	₺69.915,61
Amaç 3. Hedef 3.2	₺12.745,75	₺14.020,33	₺15.422,36	₺16.964,59	₺18.661,05	₺77.814,08
Amaç 3. Hedef 3.3	₺1.412,00	₺1.553,20	₺1.708,52	₺1.879,37	₺2.067,31	₺8.620,40
Hedef Toplam	₺45.082,75	₺49.591,03	₺54.550,13	₺60.005,14	₺66.005,65	₺275.234,70
Genel Yönetim Gideri	₺20.027,62	₺22.030,38	₺24.233,42	₺26.656,76	₺29.322,44	₺122.270,62
Okul Aile Birliği	₺21.000,00	₺23.100,00	₺25.410,00	₺27.951,00	₺30.746,10	₺128.207,10
TOPLAM KAYNAK	₺86.110,37	₺94.721,41	₺104.193,55	₺114.612,90	₺126.074,19	₺525.712,42



BÖLÜM V:



İZLEME ve DEĞERLENDİRME



5.1. Plan Gelişiminin İzlenmesi

Selçuk Eraydın İmam Hatip Ortaokulu 2019 2023 yıllarını kapsayan bir dönem için hazırlanmıştır. Planın başarıya ulaşması için bu dönemler içinde yıllık iki kez gözden geçirilmesi gerekmektedir. Bu değerlendirme, faaliyet alanları çerçevesinde, Okulumuzun hazırlayacağı 6 yıllık faaliyet raporlarıyla yapılacaktır. İlerleme sağlanan ve sağlanamayan alanların ortaya konulacağı bu raporlar, faaliyetlerin sürekli geliştirilmesi için plana ışık tutacaktır.

Selçuk Eraydın İmam Hatip Ortaokulu 2019-2023 Stratejik Planı'nın İzleme ve Değerlendirme uygulamaları, MEB 2015-2019 Stratejik Planı İzleme ve Değerlendirme Modeli'nin geliştirilmiş sürümü olan MEB 2019-2023 Stratejik Planı İzleme ve Değerlendirme Modeli çerçevesinde yürütülecektir. İzleme ve değerlendirme sürecine yön verecek temel ilkeleri; "Katılımcılık, Saydamlık, Hesap verebilirlik, Bilimsellik, Tutarlılık ve Nesnellik" olarak ifade edilebilir.

İdarelerin kurumsal yapılarının kendine has farklılıkları, izleme ve değerlendirme süreçlerinin de farklılaşmasını beraberinde getirmektedir. Eğitim idarelerinin ana unsurunun, girdi ve çıktılarının insan oluşu, ürünlerinin değerinin kısa vadede belirlenememesine ve insan unsurundan kaynaklı değişkenliğin ve belirsizliğin fazla olmasına yol açmaktadır. Bu durumda sadece nicel yöntemlerle yürütülecek izleme ve değerlendirmelerin eğitsel olgu ve durumları açıklamada yetersiz kalabilmesi söz konusudur. Nicel yöntemlerin yanında veya onlara alternatif olarak nitel yöntemlerin de uygulanmasının daha zengin ve geniş bir bakış açısı sunabileceği belirtilebilir.

Selçuk Eraydın İmam Hatip Ortaokulu 2019-2023 Stratejik Planı İzleme ve Değerlendirme Modeli'nin çerçevesini;

1. Performans göstergeleri ve stratejiler bazında gerçekleşme durumlarının belirlenmesi,
2. Performans göstergelerinin gerçekleşme durumlarının hedeflerle kıyaslanması,
3. Stratejiler kapsamında yürütülen faaliyetlerin Müdürlük faaliyet alanlarına dağılımının belirlenmesi,
4. Sonuçların raporlanması ve paydaşlarla paylaşımı,
5. Hedeflerden sapmaların nedenlerinin araştırılması,



6. Alternatiflerin ve çözüm önerilerinin geliştirilmesi

süreçleri oluşturmaktadır.

Hazırlanan planın gerçekleşme durumlarının tespiti ve gerekli önlemlerin zamanında ve etkin biçimde alınabilmesi için geliştirilen söz konusu model kapsamında belirlenen performans hedeflerine ulaşıp ulaşılmadığı 'Performans Göstergesi İzleme Formu' kullanılarak tespit edilip, varsa hedeften sapma analizleri yapılacak ve ilgili bölümlerin iyileştirme önerileri alınacaktır.

5.2. İzleme Ve Değerlendirme Modeli

I. DÖNEM (Ocak / Temmuz) Yapılacak İşler

□ Strateji Geliştirme Bölümü tarafından harcama birimlerinden sorumlu oldukları göstergeler ile ilgili gerçekleşme durumlarına ilişkin verilerin toplanması ve konsolide edilmesi.

Göstergelerin gerçekleşme durumları hakkında hazırlanan raporun üst yöneticiye sunulması.

Raporlama Zamanı: Her yılın Temmuz ayı içerisinde.

II. DÖNEM (Bütün Yıl) Yapılacak İşler

Strateji Geliştirme Bölümü tarafından harcama birimlerinden sorumlu oldukları göstergeler ile ilgili yılsonu gerçekleşme durumlarına ilişkin verilerin toplanması ve konsolide edilmesi

Üst yönetici başkanlığında harcama birim yöneticilerince yılsonu gerçekleştirmelerinin, gösterge hedeflerinden sapmaların ve sapma nedenlerin değerlendirilerek gerekli tedbirlerin alınması.

Raporlama Zamanı: İzleyen yılın Şubat ayı sonuna kadar.



EKLER



OKULUMUZDAN GÖRÜNTÜLER





ÖĞRENCİLERİMİZLE BİRLİKTE...





ÖĞRETMENLERİMİZLE BİRLİKTE...





